



Urgences dans les montagnes suisses en 2011

Chiffres et analyses

Les chiffres et graphiques présentés ici sont basés sur les interventions des organisations de secours en montagne suivantes : REGA, Secours Alpin Suisse SAS, organisation cantonale valaisanne de secours OCVS ainsi que d'autres institutions

La récolte des données ainsi que les analyses présentées dans ce rapport se basent sur les informations et la collaboration avec les personnes et institutions suivantes: Elisabeth Müller et Andres Bardill, Secours Alpin Suisse; François Hochstrasser, Christine Mooij et Mario Tissi, REGA; Pierre-Alain Magnin, OCVS; Bruno Jelk, Bergrettung Zermatt; Christoph Berclaz et Raphael Richard, Maison François-Xavier Bagnoud du Sauvetage, Sion; Monique Walther, bpa; Marco Salis, Bergrettung Graubünden; Hans Hostettler, Bergrettung Berner Oberland; Theo Maurer et Fritz Teuscher, Rettungsstation Oberhasli; Edi Schäli, Rettungsstation Entlebuch-Sörenberg; Bruno Durrer, Bergrettung Air Glaciers Lauterbrunnen et Société Suisse de Médecine de Montagne; Benjamin Zweifel, SLF/ENA; Bruno Gribi, Police cantonale Soleure.

En 2010 dans les Alpes ou le Jura suisses, 2644 personnes se sont retrouvées en situation d'urgence [1] et ont eu recours au sauvetage en montagne. En comparaison avec l'année précédente ceci correspond à une augmentation de 9 pour cent. Le nombre de décès a également sensiblement augmenté pour atteindre 217 décès en montagne (173 l'année précédente). Parmi les personnes décédées, 47 d'entre-elles sont décédées suite à une maladie, dans la plupart des cas un problème cardio-vasculaire. Pour les décès liés à un accident [2] survenu lors de la pratique de sports de montagne l'évolution fût encore moins favorable : 124 adeptes de la montagne ont perdu la vie, soit 22 pour cent de plus qu'en 2010.

[1] La notion de „**situation d'urgence en montagne**“ englobe tous les incidents qui ont nécessité l'intervention des organisations de secours pour secourir un adepte des sports de montagne. Ceci comprend également les maladies et les évacuations de personnes saines. Les „accidents de montagne“ – un sous-ensemble des urgences – correspondent à la définition générale des accidents.

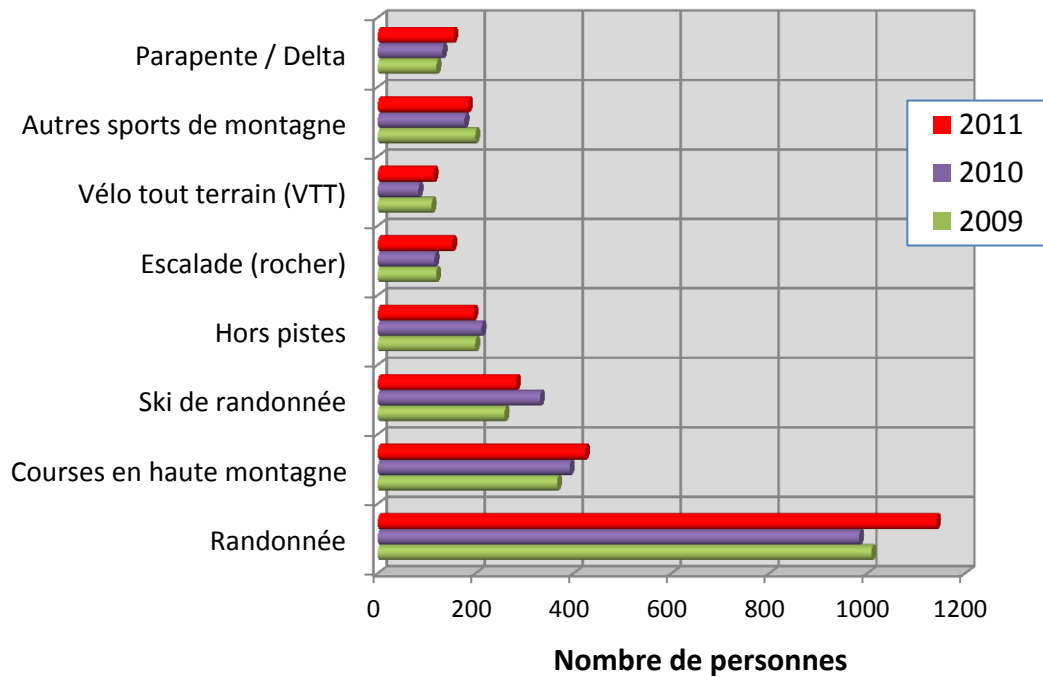
[2] Dans les présentes statistiques, il faut comprendre comme **accidents de montagne mortels** au sens strict lorsqu'il s'agit d'incidents dans le cadre de la pratique d'activités classiques en montagne, sans utilisation de moyens de transport. C'est pour cette raison que les cas mortels dans le cadre de la pratique du deltaplane et du parapente, du speed-flying, du base-jumping et du VTT n'ont pas été pris en compte dans les chiffres cités ici. Les chiffres des sports de montagne classiques sont alors comparables à ceux des années précédentes.

Par blocage on définit des urgences dans lesquels un adepte de la montagne n'est plus en mesure de terminer ou d'arrêter sa course par ses propres moyens, que ce soit par épuisement, surmenage, perte de matériel ou d'autres mésaventures.

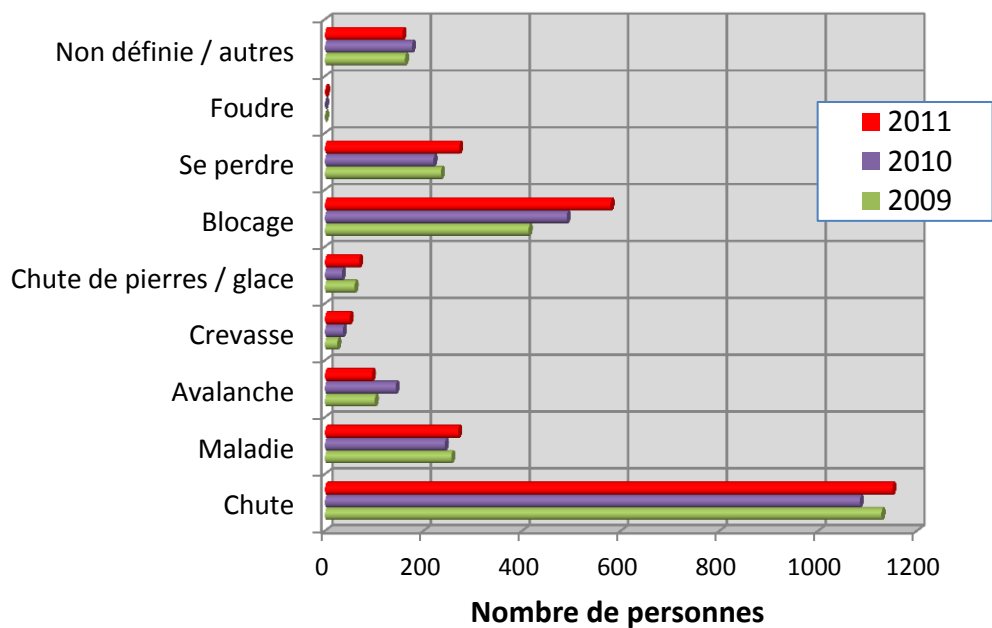
Un rapport détaillé avec des exemples sera publié dans l'édition de juin du magazine „Les Alpes“.



Graphique 1 : Cas d'urgence selon l'activité pratiquée

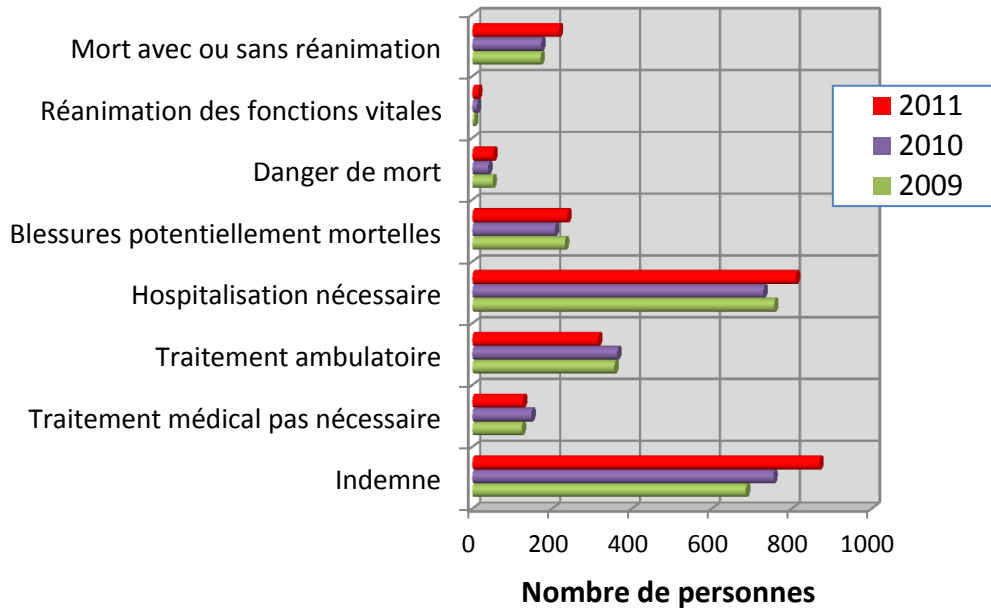


Graphique 2 : Origine des situations d'urgence

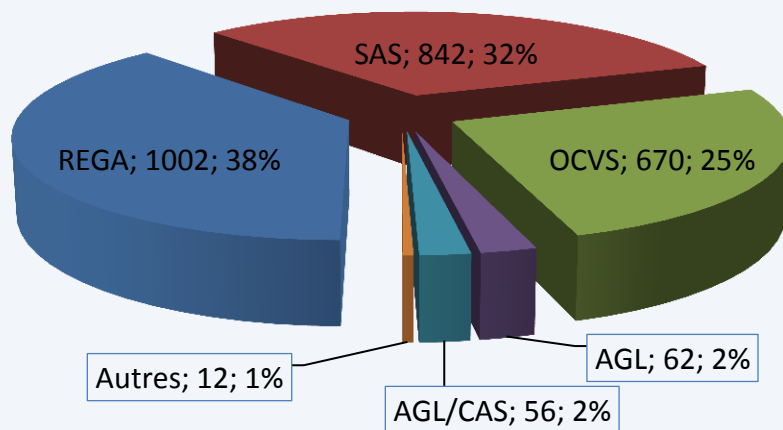




Graphique 3 : Urgences selon la gravité des dommages corporels



Graphique 4: Personnes sauvées par organisation 2011
 (Personnes et valeur en %)

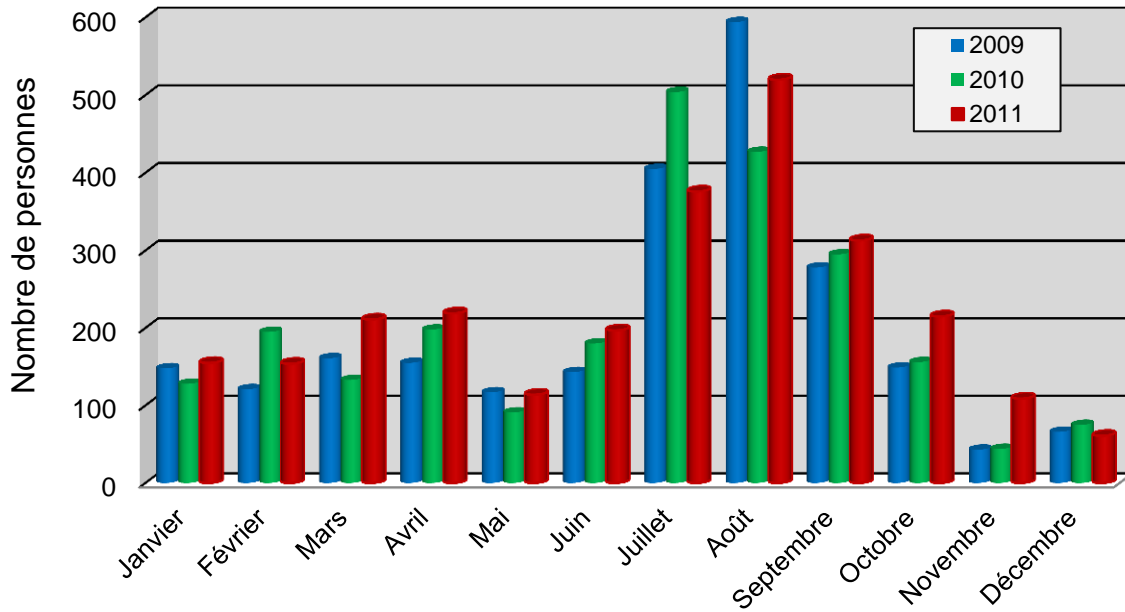


Explications : Ce graphique montre le nombre de personnes sauvées ou secourues lors d'interventions d'urgence, conformément aux définitions de la statistique suisse des urgences en montagne.
 Nombre total de personnes = 2644

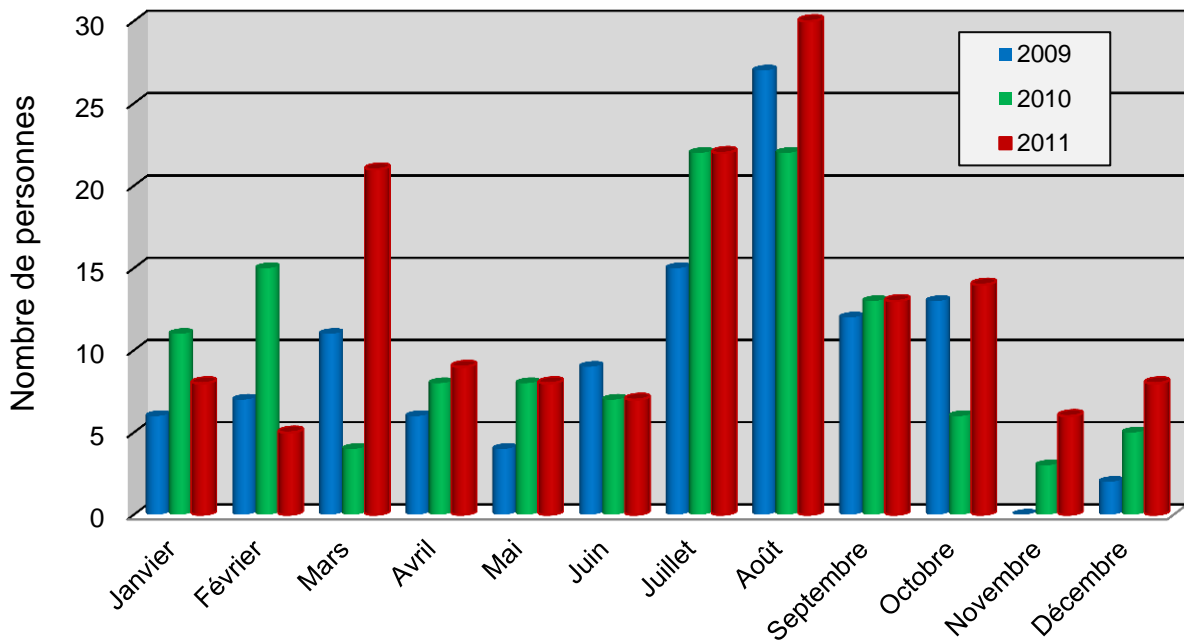
Répartition des organisations :
 REGA : données sans participation du SAS
 SAS : Secours Alpin Suisse (y. c. participation de la REGA)
 OCVS : Organisation Cantonale Valaisanne des Secours
 AGL: Air Glaciers Lauterbrunnen
 AGL/CAS: Air Glaciers Lauterbrunnen avec participation du CAS



Graphique 5: Urgences par mois

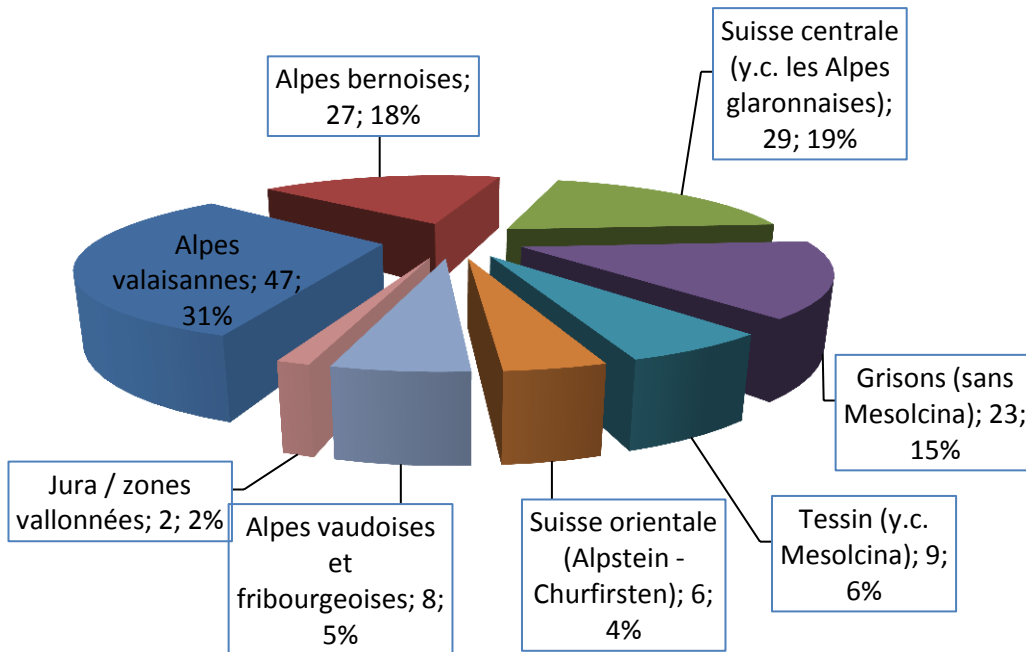


Graphique 6: Accidents mortels par mois

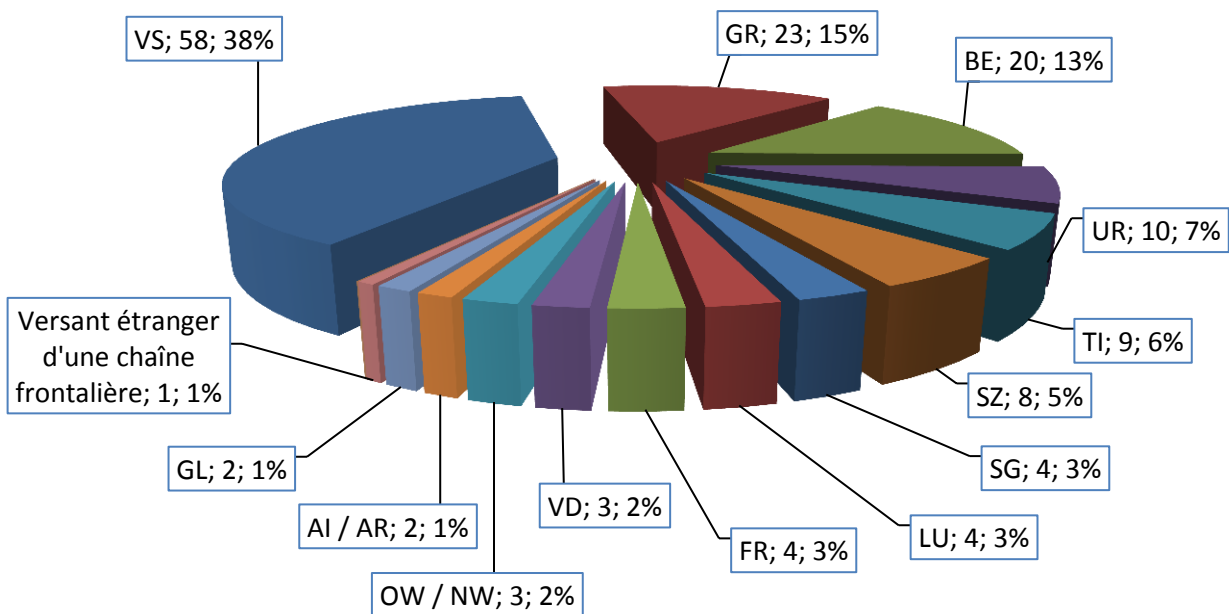




Graphique 7: Accidents mortels par region 2011
 (Personnes et valeur en %)

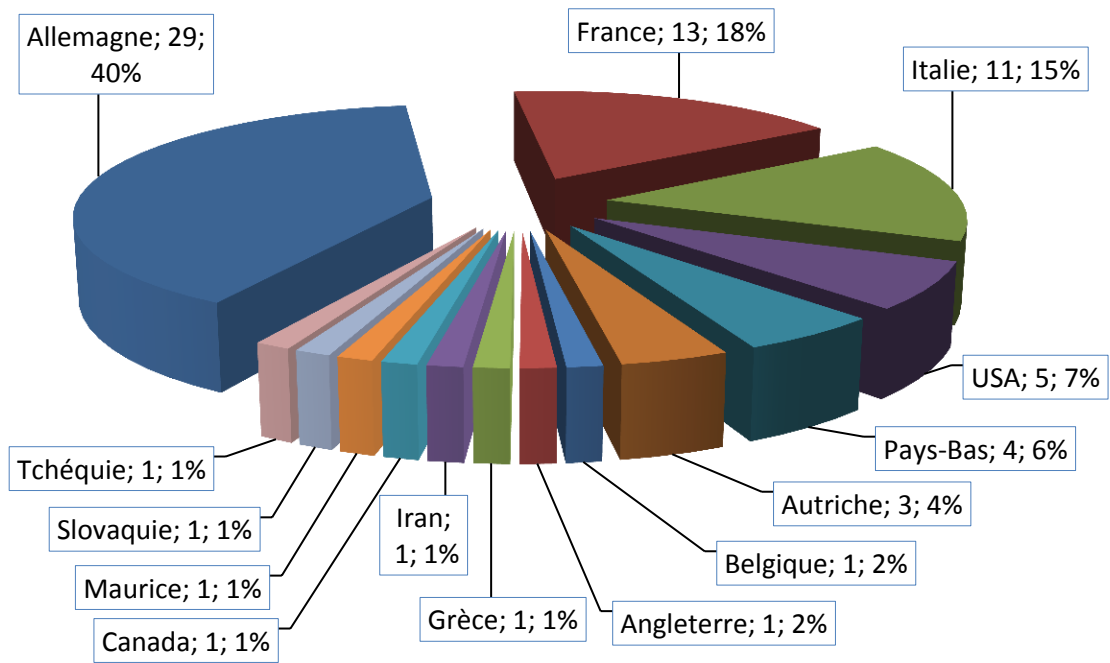


Graphique 8: Accidents mortels par canton 2011
 (Personnes et valeur en %)





Graphique 9: Nationalité des victimes étrangères 2011
(Personnes et valeur en %)





Nombre d'accidents mortels, classement selon l'identité

	2007	2008	2009	2010	2011
Nombre de victimes	123	104	112	124	151
Hommes	105	80	91	100	123
Femmes	18	24	21	24	28
Suisses	71	59	64	79	78
Etrangers	52	45	48	45	73
Membres du CAS	15	12	16	13	17
Catégories d'âge					
Jusqu'à 10 ans	1	0	0	0	0
Jusqu'à 20 ans	5	10	0	10	10
Jusqu'à 30 ans	24	11	21	13	13
Jusqu'à 40 ans	23	19	16	20	22
Jusqu'à 50 ans	17	13	28	20	32
Jusqu'à 60 ans	23	21	18	29	34
Jusqu'à 70 ans	15	14	15	19	22
Plus de 70 ans	12	13	14	13	16
Inconnus	3	3	0	0	2

Nombre d'accidents mortels, classement selon l'activité pratiquée

	2007	2008	2009	2010	2011
Randonnée	44	39	42	54	64
Haute montagne	34	27	26	17	33
Escalade	4	6	4	7	3
Ski de randonnée	17	8	12	27	21
Hors pistes	15	14	12	8	8
Autres	9	10	16	11	22 (*)
Courses organisées	14	15	11	18	21
Courses privées	66	49	64	63	81
Personne seule	43	40	37	42	49

(*) Chasse = 8, Randonnée en raquettes = 7, Cueillette de champignon = 3, Via ferrata = 2, Escalade de cascades de glace = 1, Exercice rappel = 1

Nombre d'accidents mortels, classement selon le type de terrain

	2007	2008	2009	2010	2011
Sentier de montagne (*)	17	26	23	24	27 (*)
Herbe / pierrier	25	7	13	23	25
Rocher	20	20	24	21	37
Neige / névé / glace	52	36	40	45	57
Glacier	5	7	5	3	5
Autres terrains	4	8	7	8	0
Haute montagnes	55	58	50	37	67
Préalpes	65	44	61	82	82
Jura / zones vallonnées	3	2	2	5	2

(*) Chemin de randonnée = 6, Sentier alpin = 18, Route alpin = 3

Nombre d'accidents mortels, classement selon les circonstances



	2007	2008	2009	2010	2011
Chute	83	72	75	84	110
Crevasse	5	7	2	2	2
Cassure de corniche	1	1	0	0	0
Chute de pierres	3	1	5	3	6
Chute de glace	1	1	0	1	1
Foudre	0	0	0	0	0
Avalanche	22	15	23	30	27
Blocage / épuisement / se perdre	3	3	4	1	5
Autres	5	4	3	3	0

Nombre d'accidents mortels depuis 1984

	Haute montage	Escalade	Ski de randonnée	Randonnée	Autres	Total
1984	23	5	33	50	7	118
1985	71	15	39	56	14	195
1986	46	12	29	58	9	154
1987	42	11	13	52	10	128
1988	47	7	23	57	9	143
1989	44	9	17	66	12	148
1990	58	9	28	52	12	152
1991	42	10	32	47	18	149
1992	41	2	17	59	5	124
1993	47	5	36	46	8	142
1994	40	5	21	48	12	126
1995	24	3	20	32	9	88
1996	38	2	11	31	7	98
1997	45	6	16	32	7	123
1998	38	6	16	31	7	106
1999	33	5	15	27	25	115
2000	23	1	12	38	11	93
2001	47	2	20	34	14	133
2002	29	4	23	28	6	102
2003	36	5	17	43	24	125
2004	37	4	14	39	14	108
2005	23	7	17	33	16	96
2006	22	4	12	38	28	104
2007	34	4	17	44	24	123
2008	27	6	8	39	24	104
2009	26	4	12	42	28	112
2010	17	7	27	54	19	124
2011	33	3	21	64	22	151
Valeur moyenne	37	6	20	44	14	124