



Urgences dans les montagnes suisses en 2015

Chiffres et analyses

Les chiffres et graphiques présentés ici sont basés sur les interventions des organisations de secours en montagne suivantes : REGA, Secours Alpin Suisse SAS, organisation cantonale valaisanne de secours OCVS ainsi que d'autres institutions.

La récolte des données ainsi que les analyses présentées dans ce rapport se basent sur les informations et la collaboration avec les personnes et institutions suivantes : Elisabeth Müller et Andres Bardill, Secours Alpin Suisse ; Daniel Breitenmoser et Mario Tissi, REGA ; Pierre-Alain Magnin, OCVS ; Giannina Bianchi et Monique Walter, bpa ; Frank Techel, slf, Jürg Gartmann et Marco Salis, Secours Alpin des Grisons ; Bruno Durrer, Air Glaciers Lauterbrunnen et Société suisse de médecine de montagne ; Urs Schäfer, Station de secours de Lauterbrunnen ; Paul Broger, Police cantonale d'Appenzell Rhodes-Intérieures ; Service de presse de la Police cantonale de Fribourg ; Corinna Schön, Institut de médecine légale, Université de Berne.

L'absence de neige et la constitution particulièrement défavorable du manteau neigeux ont entraîné une situation délicate en termes d'avalanche en 2015. L'été particulièrement ensoleillé et chaud, l'automne très doux et le début d'hiver sans neige ont également influencé les activités en montagne et la statistique des urgences :

Au total, 2750 personnes ont été contraintes de recourir aux secours en montagne dans les Alpes suisses et le Jura, 294 personnes de plus que l'année précédente. Le nombre de décès a également augmenté pour s'établir à 213 (162 l'année précédente). Les principales causes en sont les chutes, les avalanches et les maladies, celles-ci étant le plus souvent liées à un problème cardio-vasculaire.

Dans les sports de montagne au sens étroit du terme [1], 142 personnes ont perdu la vie dans 129 sinistres, soit 48% de plus que l'année précédente.

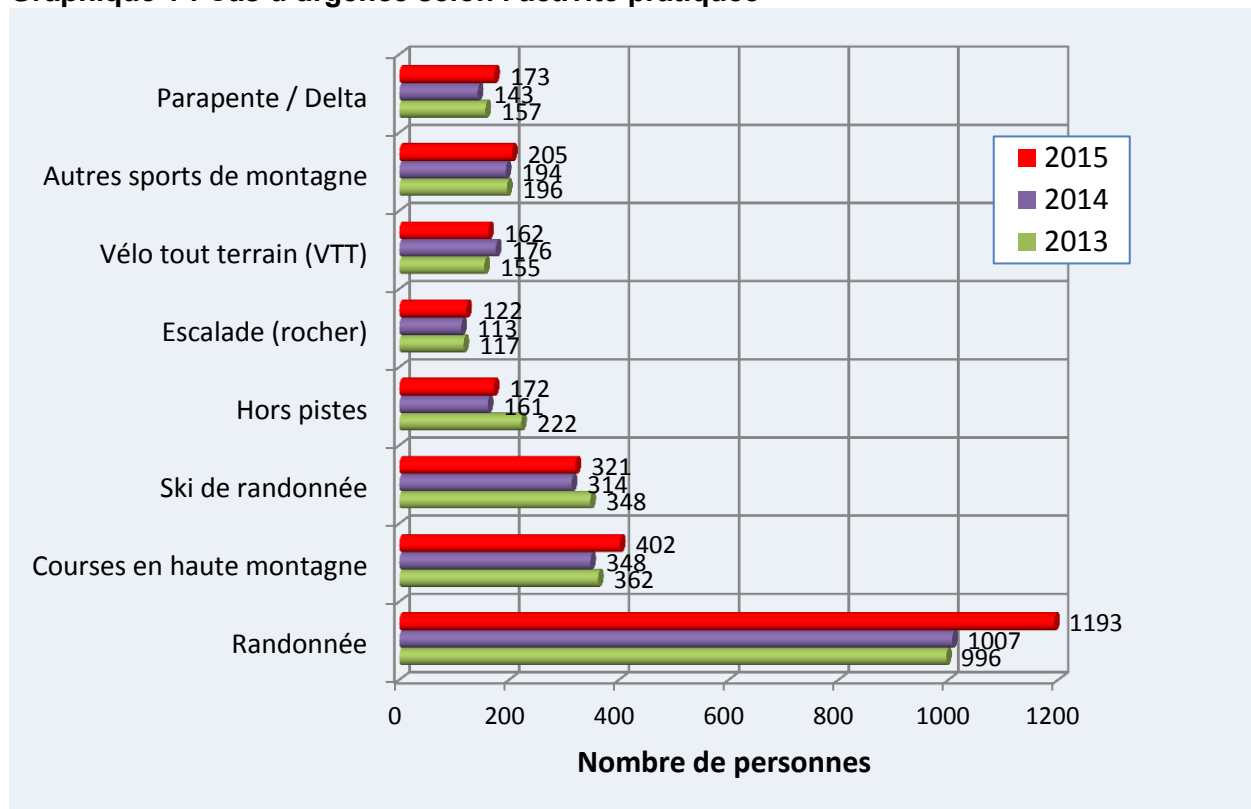
La notion de « **situation d'urgence en montagne** » englobe tous les incidents qui ont nécessité l'intervention des organisations de secours pour secourir un adepte des sports de montagne. Ceci comprend également les maladies et les évacuations de personnes saines. Les « accidents de montagne » – un sous-ensemble des urgences – correspondent à la définition générale des accidents.

[1] Dans les présentes statistiques, il faut comprendre comme **accidents de montagne mortels** au sens strict, les incidents survenus dans le cadre de la pratique d'activités classiques en montagne, sans utilisation de moyens de transport. C'est pour cette raison que les cas mortels dans le cadre de la pratique du deltaplane et du parapente, du speed-flying, du base-jumping et du VTT n'ont pas été pris en compte dans les chiffres cités ici. Les chiffres des sports de montagne classiques sont alors comparables à ceux des années précédentes.

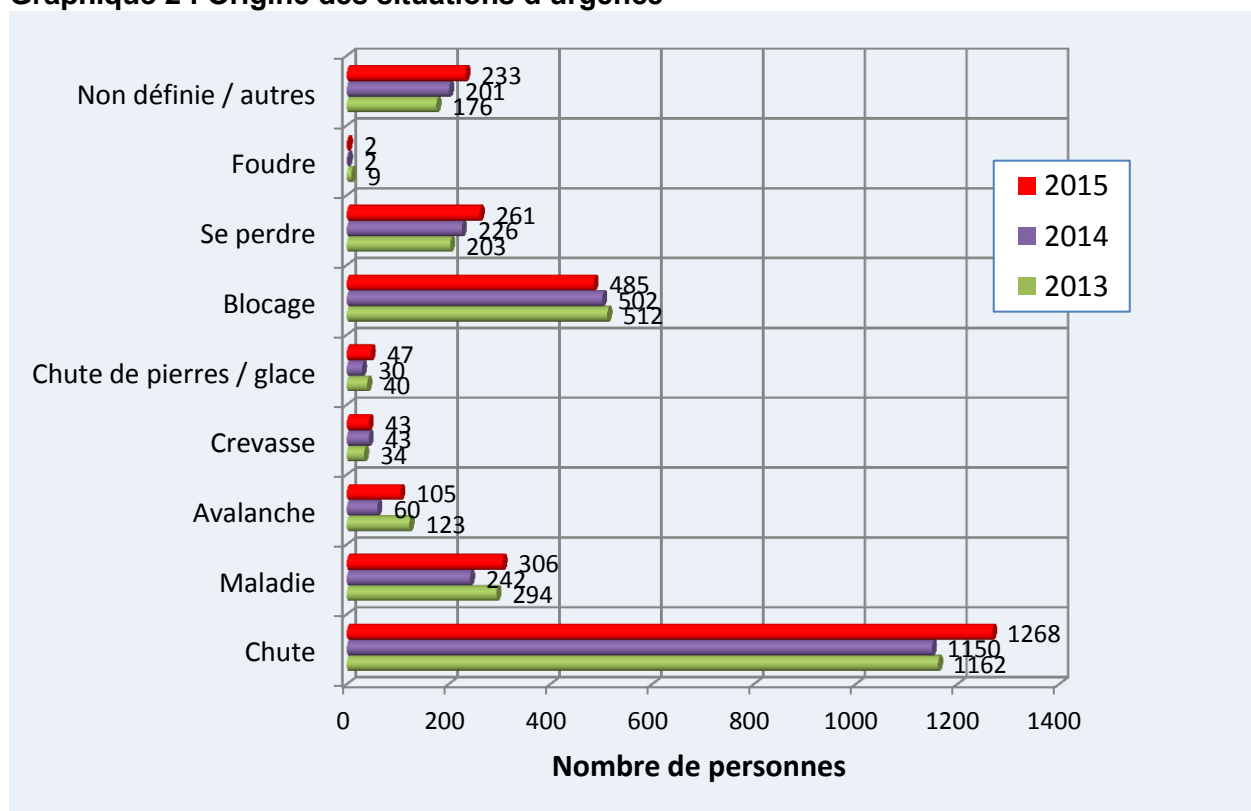
Par blocage on définit des urgences dans lesquels un adepte de la montagne n'est plus en mesure de terminer ou d'arrêter sa course par ses propres moyens, que ce soit par épuisement, surmenage, perte de matériel ou d'autres mésaventures.

Un rapport détaillé comprenant des exemples de cas sera publié en juin dans la revue « Les Alpes ».

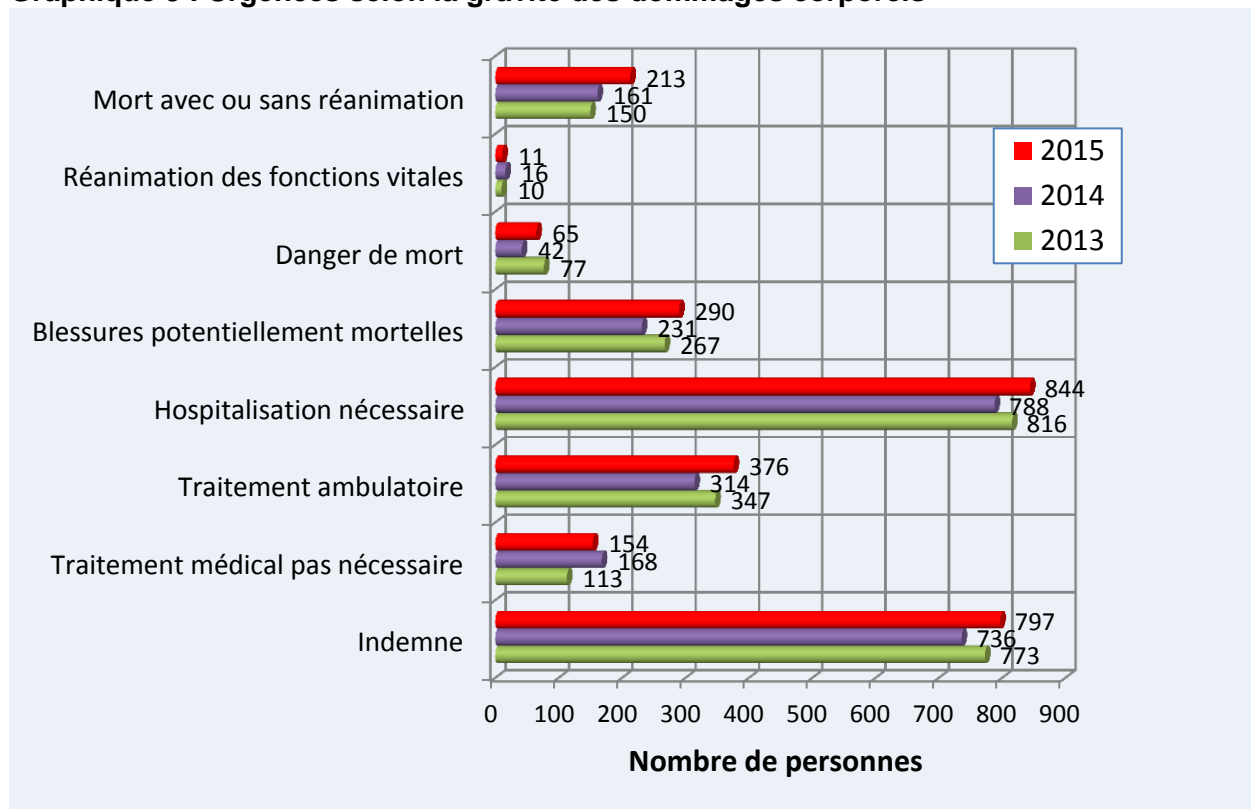
Graphique 1 : Cas d'urgence selon l'activité pratiquée



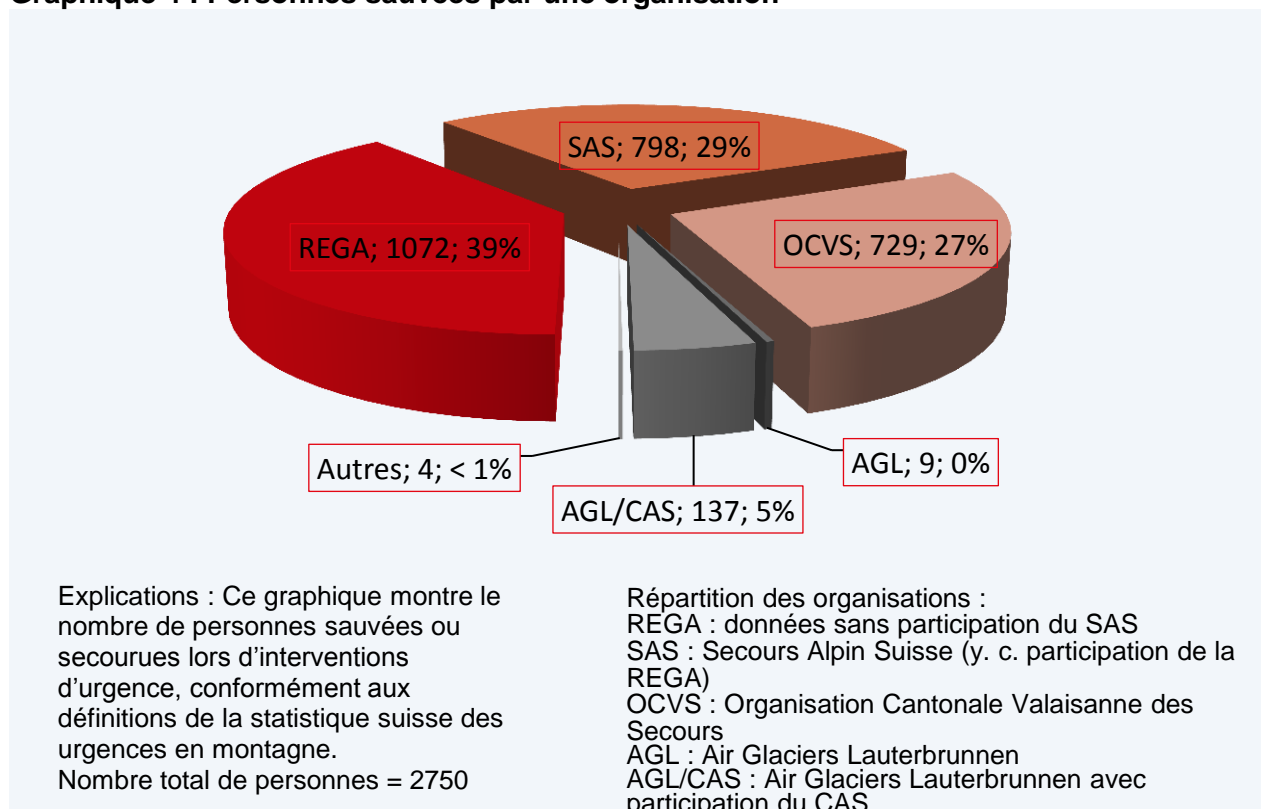
Graphique 2 : Origine des situations d'urgence



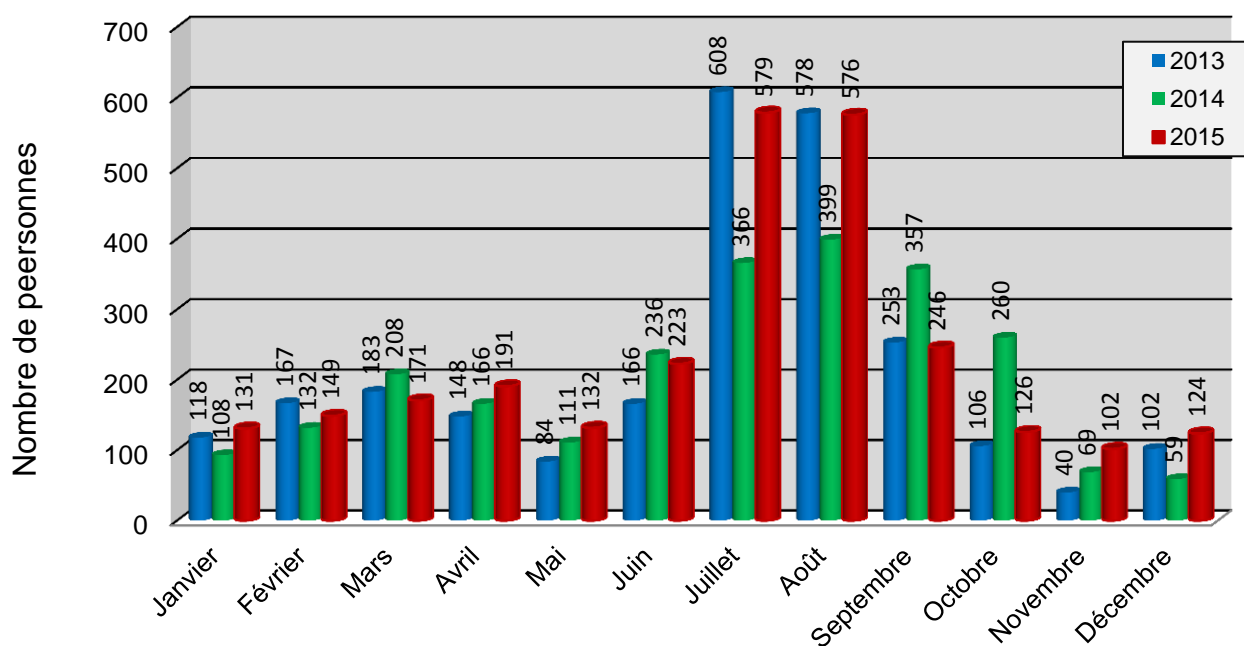
Graphique 3 : Urgences selon la gravité des dommages corporels



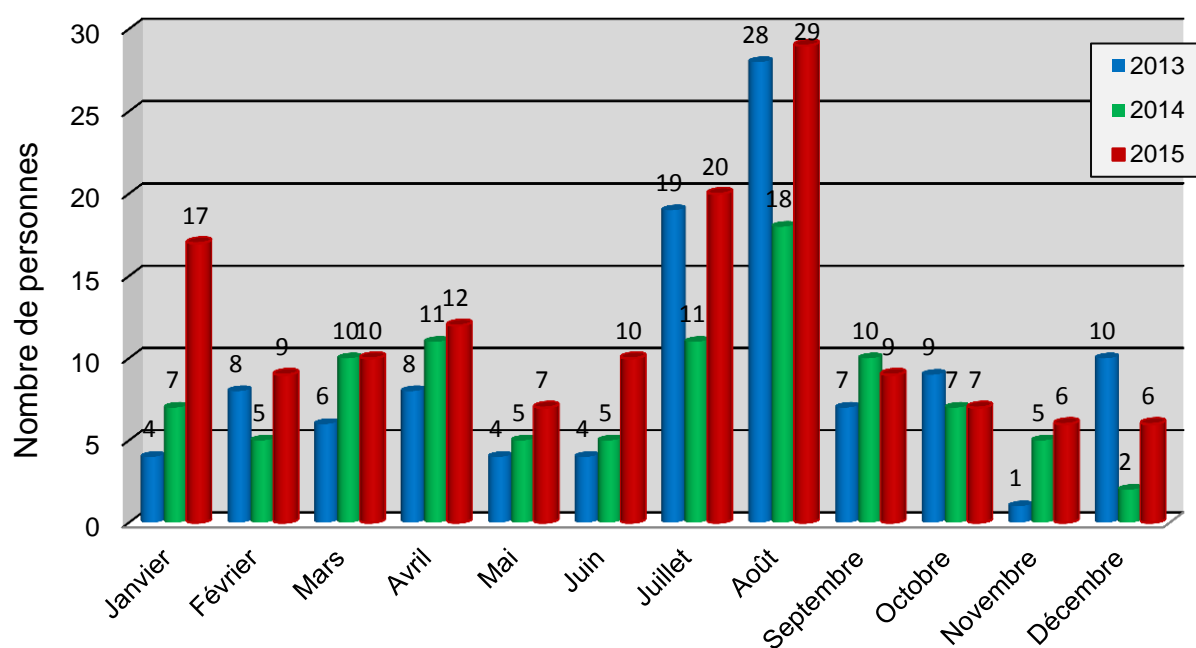
Graphique 4 : Personnes sauvées par une organisation



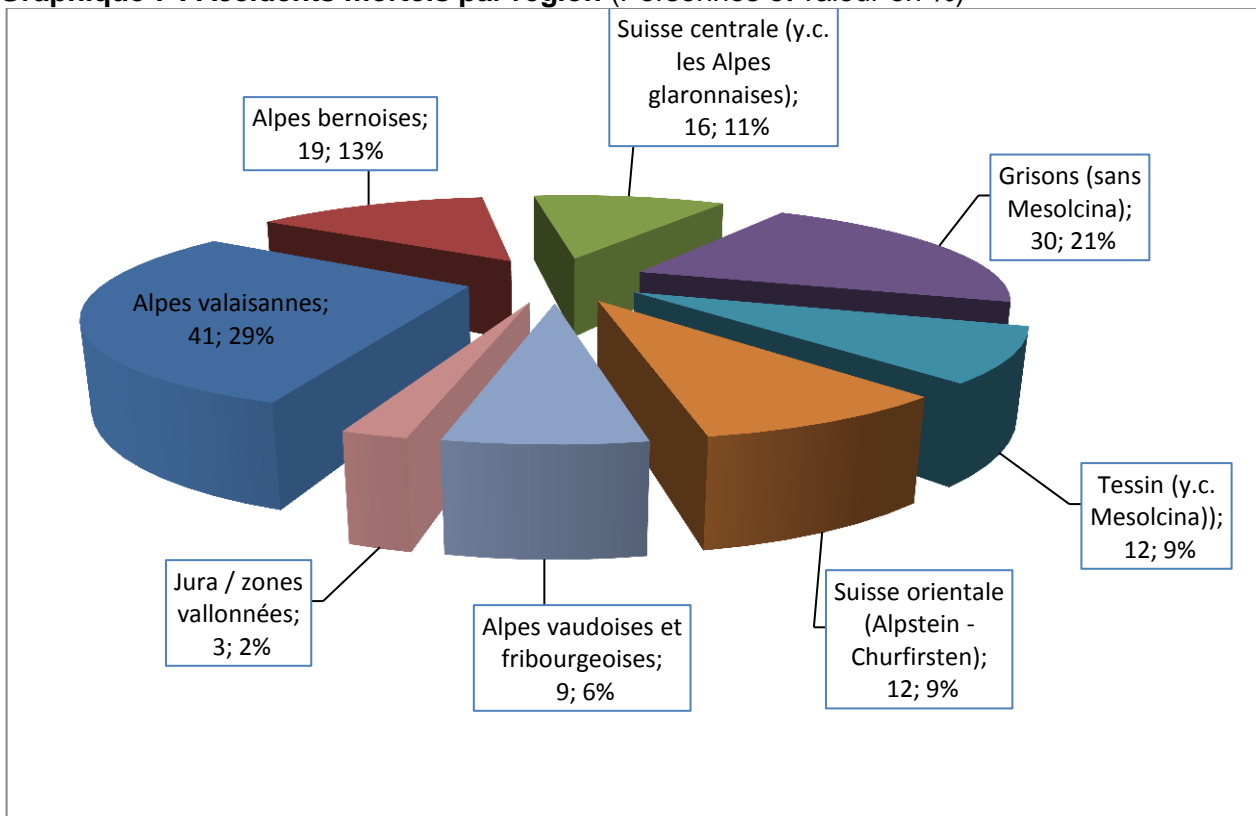
Graphique 5 : Urgences par mois



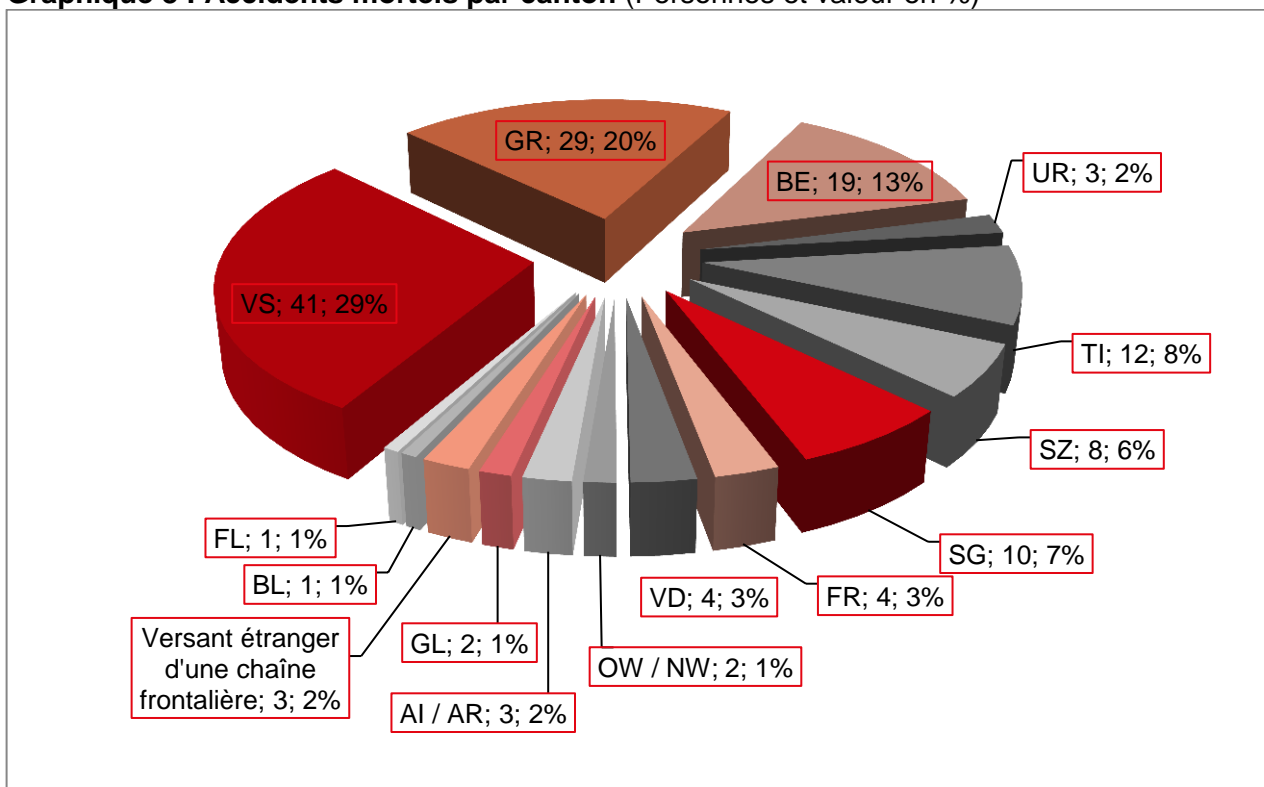
Graphique 6 : Accidents mortels par mois



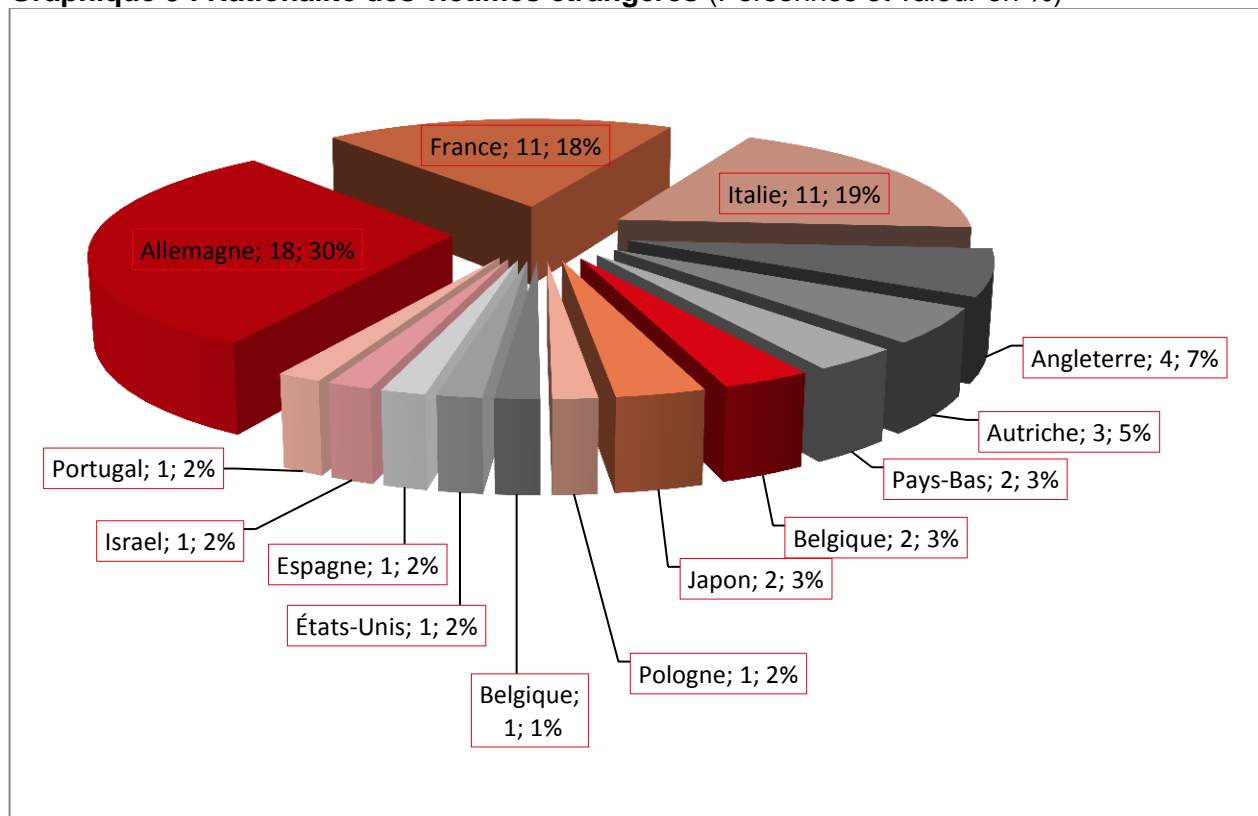
Graphique 7 : Accidents mortels par région (Personnes et valeur en %)



Graphique 8 : Accidents mortels par canton (Personnes et valeur en %)



Graphique 9 : Nationalité des victimes étrangères (Personnes et valeur en %)



Nombre d'accidents mortels, classement selon l'identité					
	2011	2012	2013	2014	2015
Nombre de victimes	151	95	108	96	142
Hommes	123	72	85	76	114
Femmes	28	23	23	20	28
Suisses	78	49	64	59	82
Etrangers	73	46	44	37	60
Membres du CAS	17	9	16	12	12
Tranche d'âge :					
Jusqu'à 10 ans	0	0	0	1	0
Jusqu'à 20 ans	10	7	5	4	5
Jusqu'à 30 ans	13	18	17	12	12
Jusqu'à 40 ans	22	18	16	15	17
Jusqu'à 50 ans	32	21	16	19	22
Jusqu'à 60 ans	34	15	27	19	33
Jusqu'à 70 ans	22	9	14	13	34
Plus de 70 ans	16	6	13	13	19
Inconnue	2	1	0	0	0

Nombre d'accidents mortels, classement selon l'activité pratiquée					
	2011	2012	2013	2014	2015
Randonnée	64	32	39	39	64
Haute montagne	33	21	27	17	24
Escalade	3	5	2	3	3
Ski de randonnée	21	16	19	17	26
Hors-piste	8	11	8	9	11
Autres	22	10	13	11	14 (*)
Courses organisées	21	7	9	14	10
Courses privées	81	62	58	47	79
Personne seule	49	26	41	35	53

(*) Cueillette de champignon = 1, Chasse = 4; Randonnée à raquettes = 5, Recherche de cristaux = 3, Escalade sur glace = 1

Nombre d'accidents mortels, classement selon le type de terrain					
	2011	2012	2013	2014	2015
Sentier de montagne (*)	27	14	23	13	33 (*)
Herbe / pierrier	25	15	21	24	19
Rocher	37	18	20	12	30
Neige / névé / glace	57	37	40	36	52
Glacier	5	5	2	6	6
Autres terrains	0	6	2	5	2 (**)
Haute montagne	67	55	59	31	55
Préalpes	82	37	45	61	83
Jura / zones vallonées	2	3	4	4	4

(*) Chemin de randonnée = 3, Chemin de montagne = 24, Itinéraire alpin = 32 Sentier non balisé = 4

(**) Forêt = 2

Nombre d'accidents mortels, classement selon les circonstances					
	2011	2012	2013	2014	2015
Chute	110	57	73	65	98
Crevasse	2	3	0	3	1
Rupture de corniche	0	4	0	3	1
Chute de pierres	6	4	3	1	3
Chute de séracs	1	0	0	0	1
Foudre	0	0	1	0	
Avalanche	27	16	25	16	33
Blocage / épuisement / se perdre	5	3	2	3	2
Autres	0	8	4	5	3 (*)

(*) Blessure provoquée par un animal = 1, Défaillance de matériel = 1, Coincé = 1

Nombre d'accidents mortels depuis 1984						
	Haute montagne	Escalade	Ski de randonnée	Randonnée	Autres	Total
1984	23	5	33	50	7	118
1985	71	15	39	56	14	195
1986	46	12	29	58	9	154
1987	42	11	13	52	10	128
1988	47	7	23	57	9	143
1989	44	9	17	66	12	148
1990	58	9	28	52	5	152
1991	42	10	32	47	18	149
1992	41	2	17	59	5	124
1993	47	5	36	46	8	142
1994	40	5	21	48	12	126
1995	24	3	20	32	9	88
1996	38	2	11	31	16	98
1997	45	6	16	32	24	123
1998	38	6	16	31	15	106
1999	33	5	15	27	35	115
2000	23	1	12	38	19	93
2001	47	2	20	34	30	133
2002	29	4	23	28	18	102
2003	36	5	17	43	24	125
2004	37	4	14	39	14	108
2005	23	7	17	33	16	96
2006	22	4	12	38	28	104
2007	34	4	17	44	24	123
2008	27	6	8	39	24	104
2009	26	4	12	42	28	112
2010	17	7	27	54	19	124
2011	33	3	21	64	30	151
2012	21	5	16	32	21	95
2013	27	2	19	39	21	108
2014	17	3	17	39	20	96
2015	27	3	26	64	22	142
Valeur moyenne	35	6	20	44	18	123

