



Urgences dans les montagnes suisses en 2013

Chiffres et analyses

Les chiffres et graphiques présentés ici sont basés sur les interventions des organisations de secours en montagne suivantes : REGA, Secours Alpin Suisse SAS, organisation cantonale valaisanne de secours OCVS ainsi que d'autres institutions.

La récolte des données ainsi que les analyses présentées dans ce rapport se basent sur les informations et la collaboration avec les personnes et institutions suivantes: Elisabeth Müller und Andres Bardill, Alpine Rettung Schweiz; François Hochstrasser, Daniel Breitenmoser, Marc Lieberherr und Mario Tissi, REGA; Pierre-Alain Magnin, KWRO; Bruno Jelk, Bergrettung Zermatt; Giannina Bianchi und Monique Walter, bfu; Marco Salis, Bergrettung Südbünden; Theo Maurer, Bergrettung Oberhasli; Toni von Allmen und Urs Schäfer, Bergrettung Lauterbrunnen; Bruno Durrer, Bergrettung Air Glaciers Lauterbrunnen und Gesellschaft für Gebirgsmedizin; Andrian Deuschle, Rettungsstation Interlaken; Felix Mauerhofer, Rettungsstation Thun; Ruedi Huber, Kapo Uri; Daniel Zinsli, Kapo Graubünden.

L'année 2013 a été marquée par une météo changeante en hiver et au printemps, de bonnes conditions durant l'été et une situation avalancheuse délicate à la fin de l'année. Ces paramètres se reflètent dans le bilan des cas d'urgence. Au total, 2553 personnes ont été contraintes de recourir aux secours en montagne dans les Alpes suisses et le Jura, 17 personnes de moins que l'année précédente.

Le nombre de décès aussi est pratiquement constant à un total de 150. Dans les sports de montagne au sens étroit du terme ^[1], 108 personnes ont perdu la vie dans 98 sinistres, soit presque 14% de plus que l'année précédente. Outre les catégories escalade et descente hors-piste, toutes les autres activités sont impliquées.

Un rapport détaillé comprenant des exemples de cas sera publié en juin dans la revue *Les Alpes*.

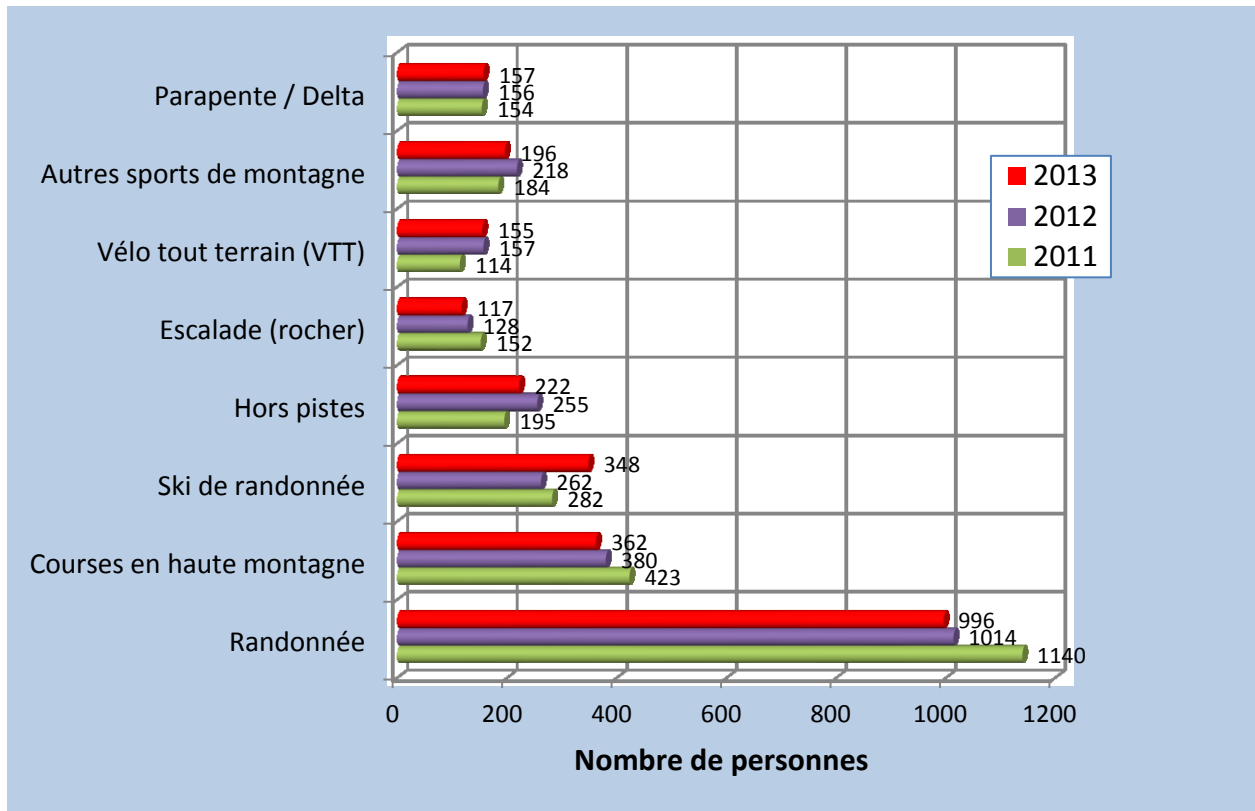
La notion de „**situation d'urgence en montagne**“ englobe tous les incidents qui ont nécessité l'intervention des organisations de secours pour secourir un adepte des sports de montagne. Ceci comprend également les maladies et les évacuations de personnes saines. Les „accidents de montagne“ – un sous-ensemble des urgences – correspondent à la définition générale des accidents.

[1] Dans les présentes statistiques, il faut comprendre comme **accidents de montagne mortels** au sens strict lorsqu'il s'agit d'incidents dans le cadre de la pratique d'activités classiques en montagne, sans utilisation de moyens de transport. C'est pour cette raison que les cas mortels dans le cadre de la pratique du deltaplane et du parapente, du speed-flying, du base-jumping et du VTT n'ont pas été pris en compte dans les chiffres cités ici. Les chiffres des sports de montagne classiques sont alors comparables à ceux des années précédentes.

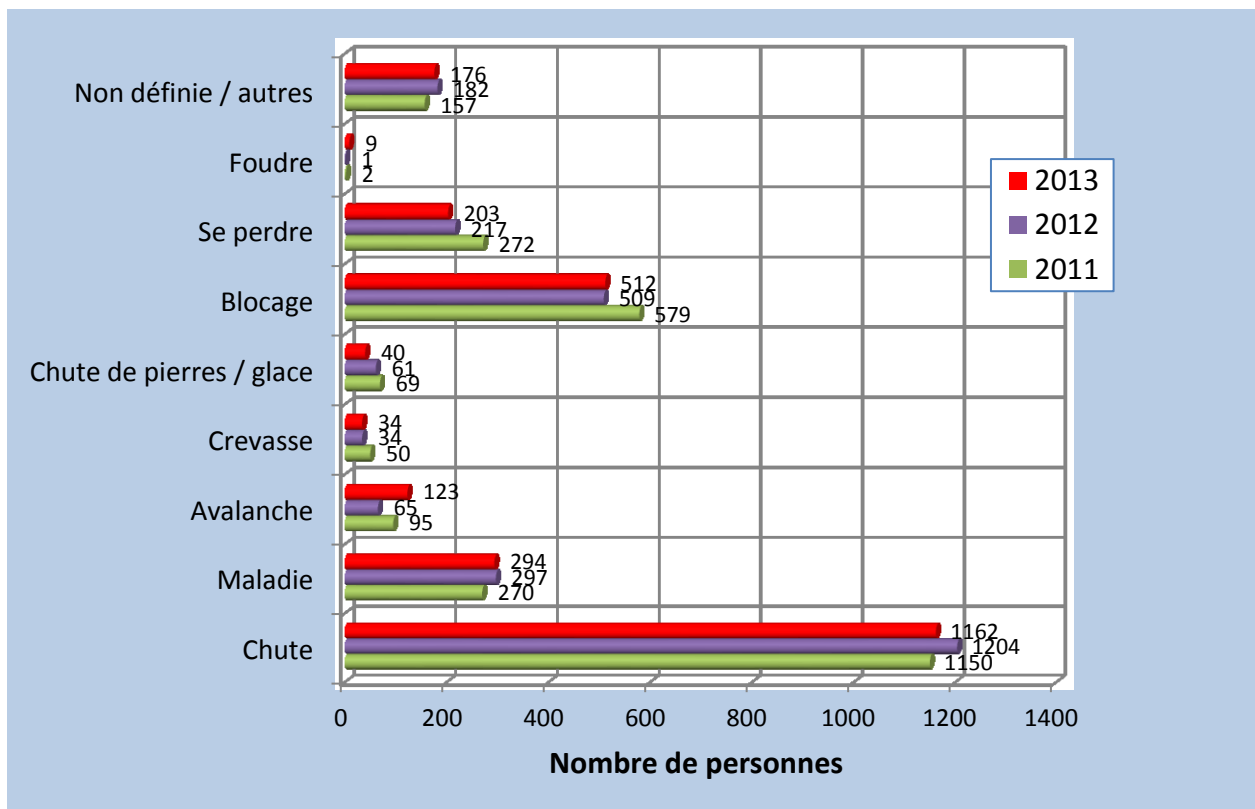
Par blocage on définit des urgences dans lesquels un adepte de la montagne n'est plus en mesure de terminer ou d'arrêter sa course par ses propres moyens, que ce soit par épuisement, surmenage, perte de matériel ou d'autres mésaventures.



Graphique 1 : Cas d'urgence selon l'activité pratiquée

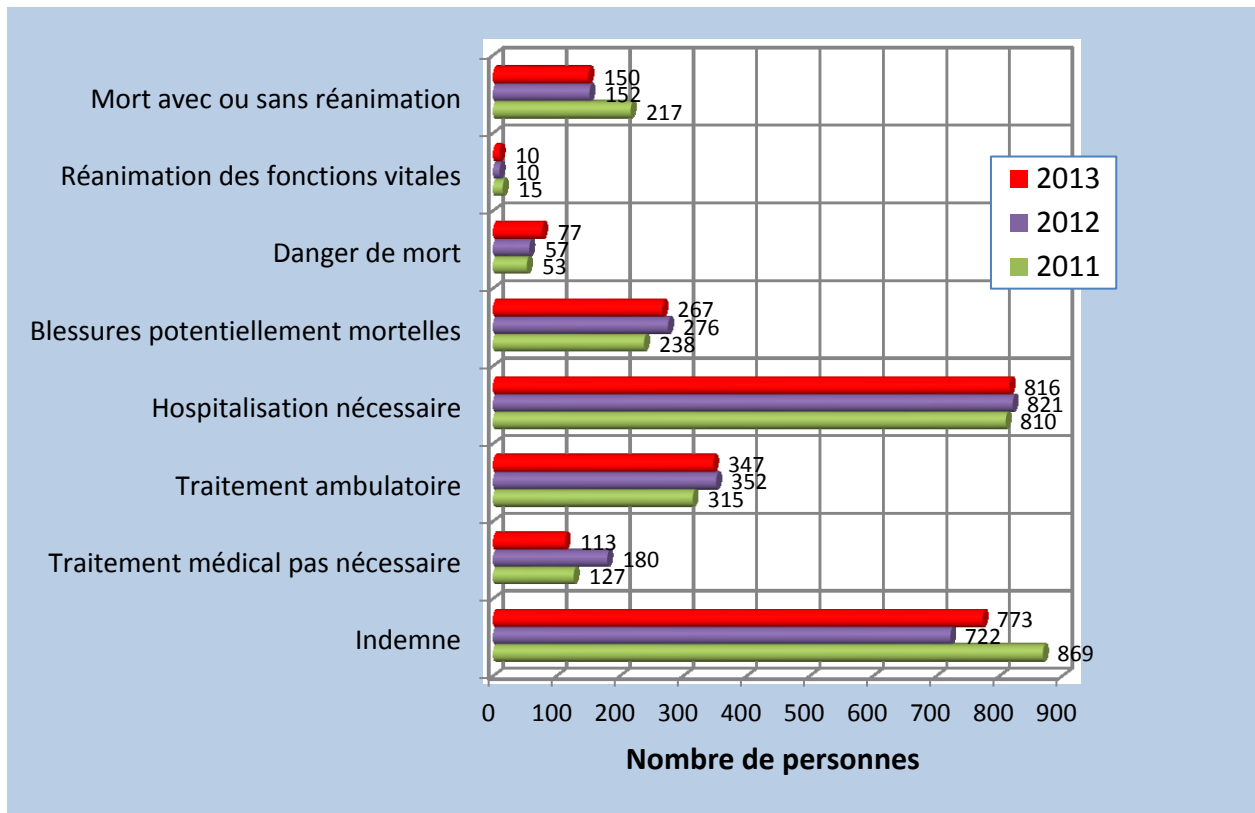


Graphique 2 : Origine des situations d'urgence

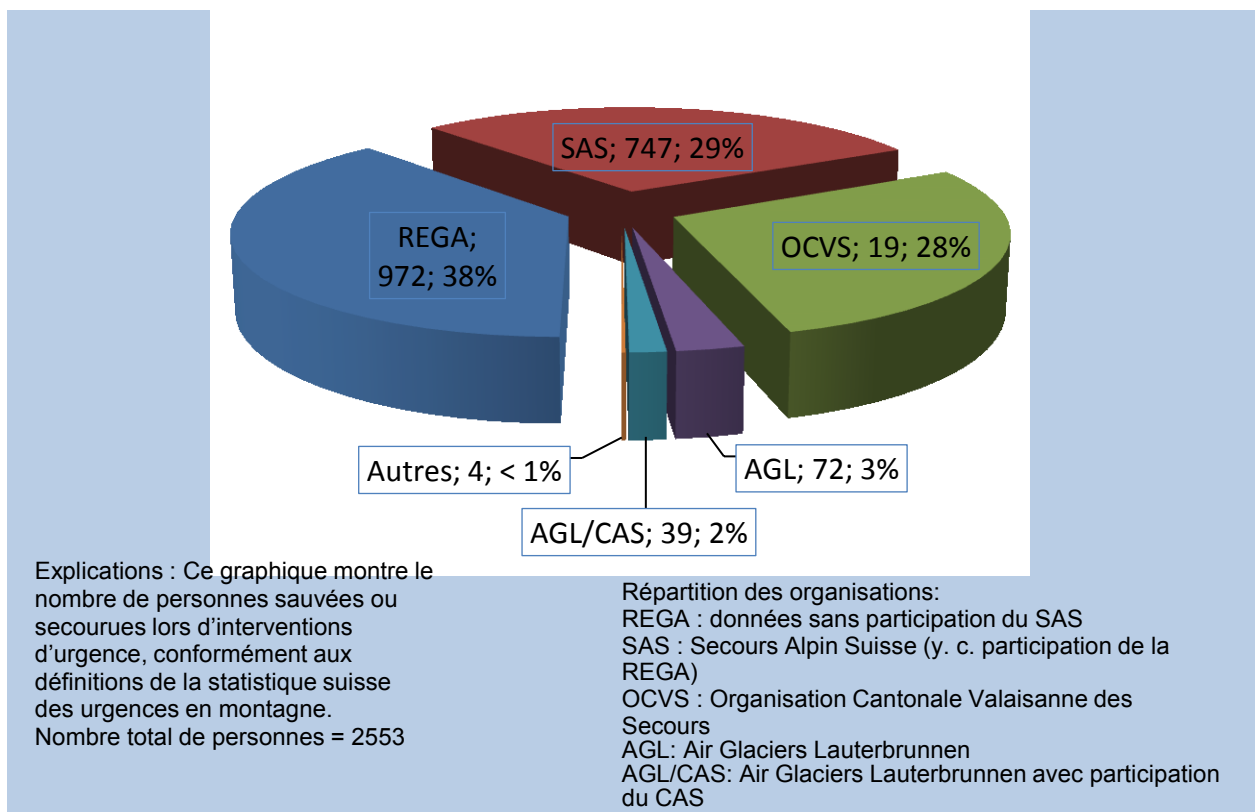




Graphique 3 : Urgences selon la gravité des dommages corporels

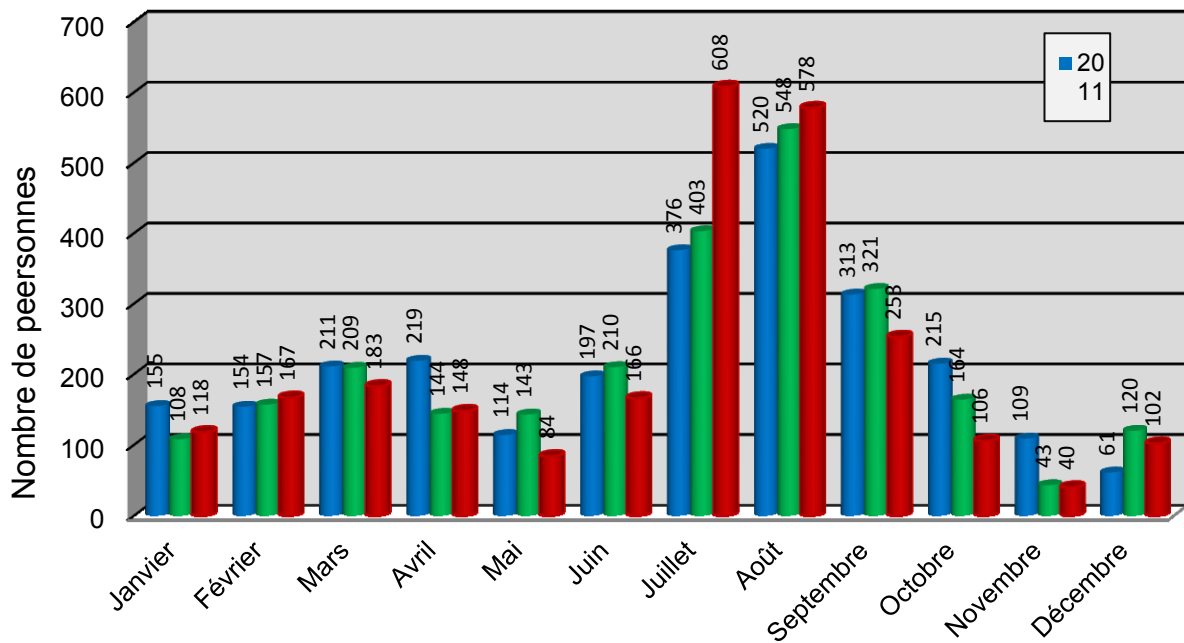


Graphique 4: Personnes sauvées par organisation

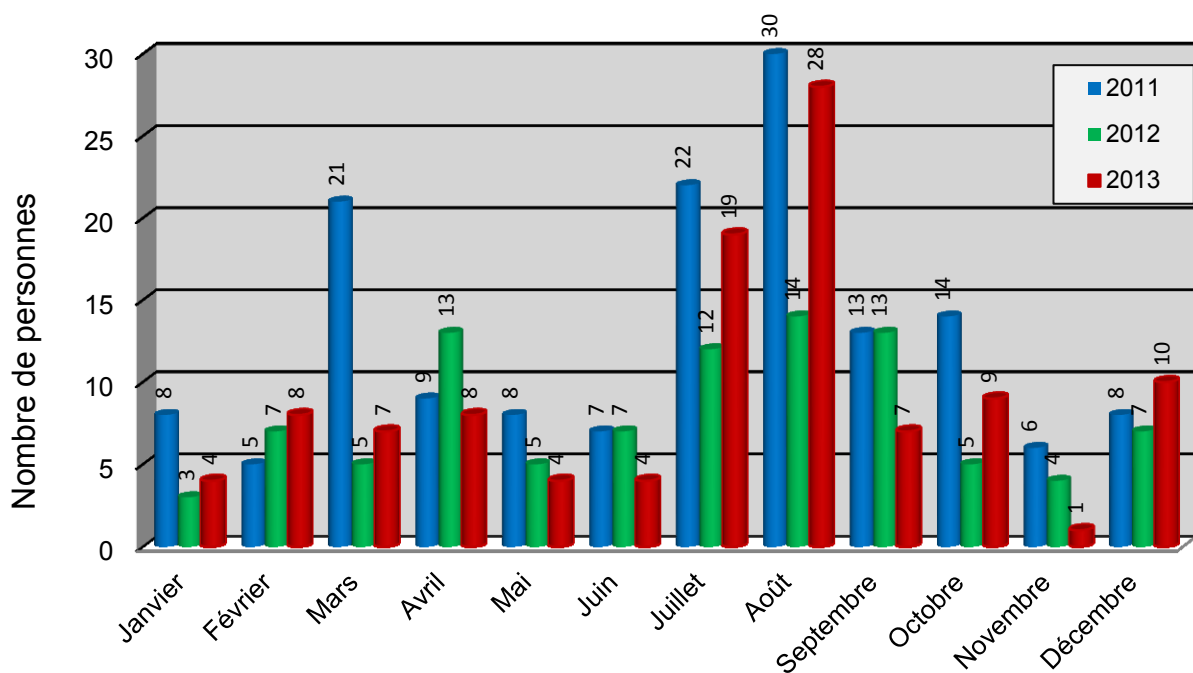




Graphique 5: Urgences par mois

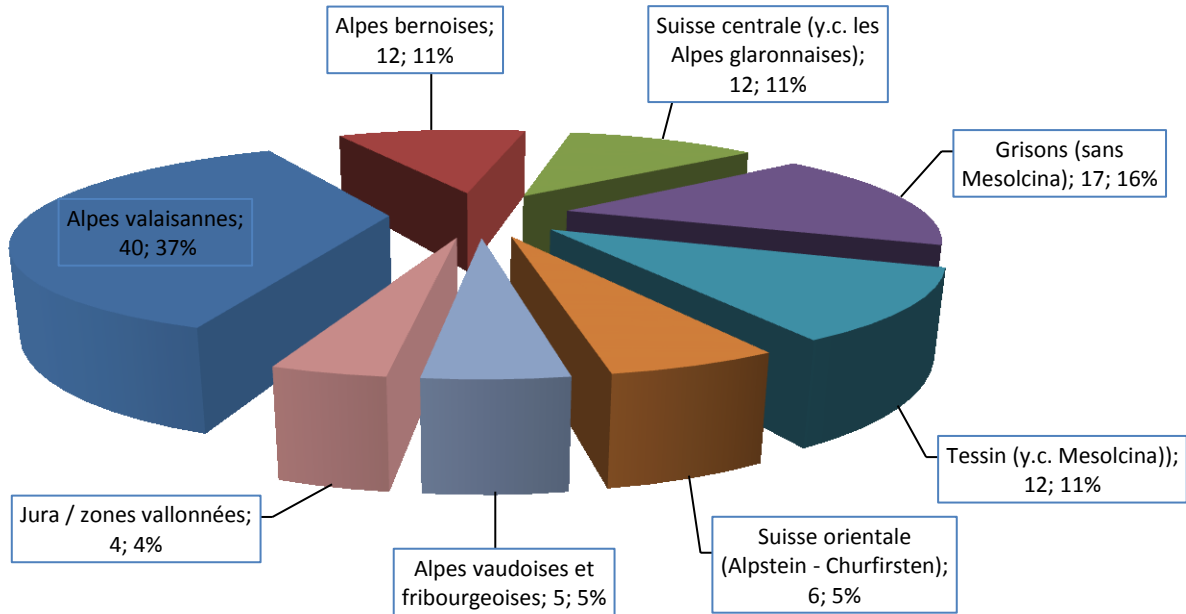


Graphique 6: Accidents mortels par mois

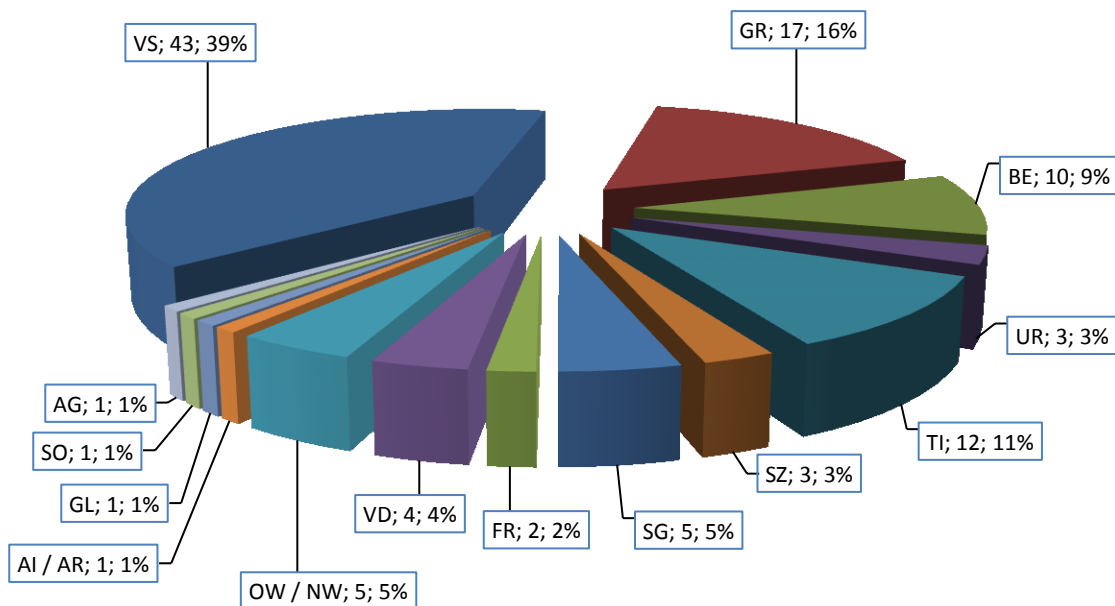




Graphique 7: Accidents mortels par region
 (Personnes et valeur en %)

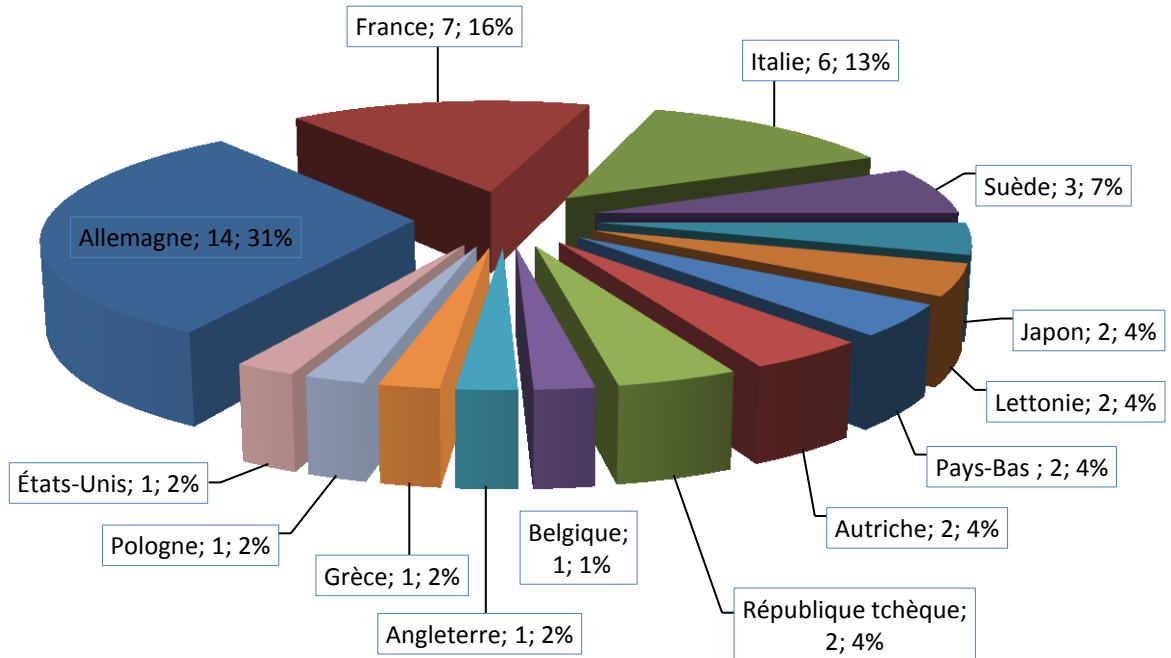


Graphique 8: Accidents mortels par canton
 (Personnes et valeur en %)





Graphique 9: Nationalité des victimes étrangères
(Personnes et valeur en %)





Nombre d'accidents mortels, classement selon l'identité

	2009	2010	2011	2012	2013
Nombre de victimes	112	124	151	95	108
Hommes	91	100	123	72	85
Femmes	21	24	28	23	23
Suisses	64	79	78	49	64
Etrangers	48	45	73	46	44
Membres du CAS	16	13	17	9	16
Catégories d'âge					
Jusqu'à 10 ans	0	0	0	0	0
Jusqu'à 20 ans	0	10	10	7	5
Jusqu'à 30 ans	21	13	13	18	17
Jusqu'à 40 ans	16	20	22	18	16
Jusqu'à 50 ans	28	20	32	21	16
Jusqu'à 60 ans	18	29	34	15	27
Jusqu'à 70 ans	15	19	22	9	14
Plus de 70 ans	14	13	16	6	13
Inconnus	0	0	2	1	0

Nombre d'accidents mortels, classement selon l'activité pratiquée

	2009	2010	2011	2012	2013
Randonnée	42	54	64	32	39
Haute montagne	26	17	33	21	27
Escalade	4	7	3	5	2
Ski de randonnée	12	27	21	16	19
Hors pistes	12	8	8	11	8
Autres	16	11	22	10	13 (*)
Courses organisées	11	18	21	7	9
Courses privées	64	63	81	62	59
Personne seule	37	42	49	26	40

(*) Chasse = 2, Canyoning = 2, Randonnée en raquettes = 2, Cueillette de champignon = 5, Pêcheur = 1, Cours d'Orientation = 1

Nombre d'accidents mortels, classement selon le type de terrain

	2009	2010	2011	2012	2013
Sentier de montagne (*)	23	24	27	14	23 (*)
Herbe / pierrier	13	23	25	15	21
Rocher	24	21	37	18	20
Neige / névé / glace	40	45	57	37	40
Glacier	5	3	5	5	2
Autres terrains	7	8	0	6	2 (**)
Haute montagnes	50	37	67	55	60
Préalpes	61	82	82	37	44
Jura / zones vallonnées	2	5	2	3	4

(*) Chemin de randonnée = 2, Sentier alpin = 14, Route alpin = 2, Sentier non balisé = 5

(**) Ruisseau = 2



Nombre d'accidents mortels, classement selon les circonstances

	2009	2010	2011	2012	2013
Chute	75	84	110	57	73
Crevasse	2	2	2	3	0
Cassure de corniche	0	0	0	4	0
Chute de pierres	5	3	6	4	3
Chute de glace	0	1	1	0	0
Foudre	0	0	0	0	1
Avalanche	23	30	27	16	25
Blocage / épuisement / se perdre	4	1	5	3	2
Autres	3	3	0	8	4 (*)

(*) Noyé = 2, Défaillance de matériaux = 1, coincé = 1

Nombre d'accidents mortels depuis 1984

	Haute montage	Escalade	Ski de randonnée	Randonnée	Autres	Total
1984	23	5	33	50	7	118
1985	71	15	39	56	14	195
1986	46	12	29	58	9	154
1987	42	11	13	52	10	128
1988	47	7	23	57	9	143
1989	44	9	17	66	12	148
1990	58	9	28	52	5	152
1991	42	10	32	47	18	149
1992	41	2	17	59	5	124
1993	47	5	36	46	8	142
1994	40	5	21	48	12	126
1995	24	3	20	32	9	88
1996	38	2	11	31	16	98
1997	45	6	16	32	24	123
1998	38	6	16	31	15	106
1999	33	5	15	27	35	115
2000	23	1	12	38	19	93
2001	47	2	20	34	30	133
2002	29	4	23	28	18	102
2003	36	5	17	43	24	125
2004	37	4	14	39	14	108
2005	23	7	17	33	16	96
2006	22	4	12	38	28	104
2007	34	4	17	44	24	123
2008	27	6	8	39	24	104
2009	26	4	12	42	28	112
2010	17	7	27	54	19	124
2011	33	3	21	64	30	151
2012	21	5	16	32	21	95
2013	27	2	19	39	21	108
Valeur moyenne	36	6	20	44	17	123