

Urgences dans les montagnes suisses en 2010

Chiffres et analyses

En 2010, 2426 personnes se sont retrouvées en situation d'urgence [1] dans les Alpes ou le Jura suisses. Ces personnes ont eu recours au sauvetage en montagne. En comparaison avec l'année précédente ceci correspond à une augmentation de presque 2 pour cent. Le nombre de décès a également légèrement augmenté, passant de 171 l'année précédente à 173 cette année. Parmi les personnes décédées, 36 d'entre-elles sont décédées suite à une maladie, dans la plupart des cas un problème cardio-vasculaire. Pour les décès liés à un accident [2] survenu lors de la pratique de sports de montagne l'évolution fût moins réjouissante: 124 personnes ont perdu la vie, soit près de 11 pour cent de plus qu'en 2009.

Les chiffres et graphiques présentés ci-après se basent sur les organisations de sauvetage alpin suivantes: REGA, Sauvetage Alpin Suisse SAS et Maison du Sauvetage, ainsi que Air Glaciers et Air Zermatt mandatés par l'organisation cantonale valaisanne de secours OCVS.

La récolte des données ainsi que les analyses présentées dans ce rapport se basent sur les informations et la collaboration avec les personnes et institutions suivantes: Elisabeth Müller et Andres Bardill, Sauvetage Alpin Suisse; François Hochstrasser, Christine Mooij et Mario Tissi, REGA; Annick Charbonnet et Pierre-Alain Magnin, OCVS; Bruno Jelk, Bergrettung Zermatt; Christoph Berclaz et Raphael Richard, Maison François-Xavier Bagnoud du Sauvetage, Sion; Monique Walter, bfu; Marco Salis, Bergrettung Graubünden; Kurt Amacher, Rettungsstation Grindelwald; Hans Hostettler, Bergrettung Berner Oberland; Theo Maurer et Fritz Teuscher, Rettungsstation Oberhasli; Bruno Durrer, Bergrettung Air Glaciers Lauterbrunnen et Société Suisse de Médecine de Montagne; Hans-Jürg Etter et Benjamin Zweifel, SLF/ENA; Paul Broger, Police cantonale Appenzell Rhodes intérieur; Andreas Brunner, Police cantonale St-Gall.

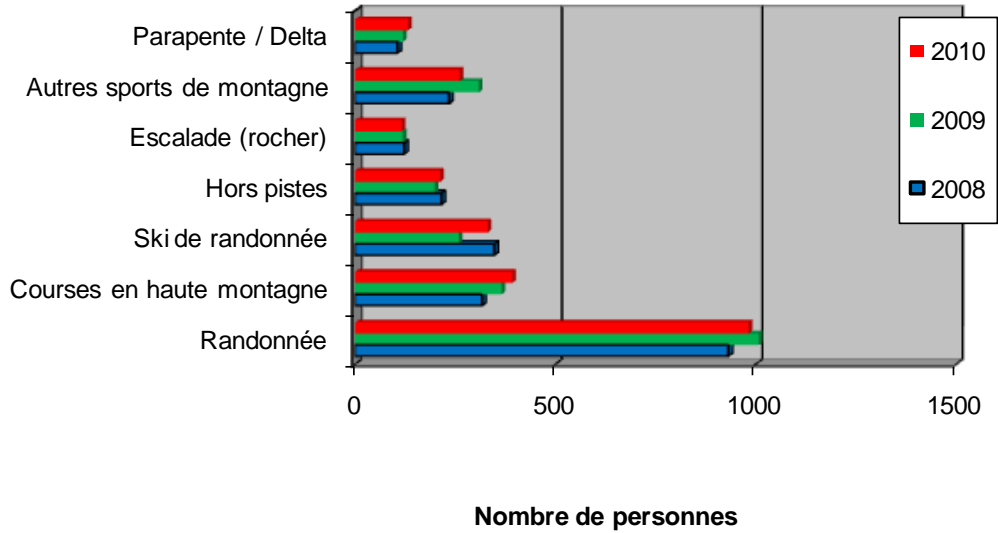
[1] La notion de „**situation d'urgence en montagne**“ englobe tous les incidents qui ont nécessité l'intervention des organisations de secours pour secourir un adepte des sports de montagne. Ceci comprend également les maladies et les évacuations de personnes saines. Les „accidents de montagne“ – un sous-ensemble des urgences – correspondent à la définition générale des accidents.

[2] Dans les présentes statistiques, il faut comprendre comme **accidents de montagne mortels** au sens strict lorsqu'il s'agit d'incidents dans le cadre de la pratique d'activités classiques en montagne, sans utilisation de moyens de transport. C'est pour cette raison que les cas mortels dans le cadre de la pratique du deltaplane et du parapente, du speed-flying, du base-jumping et du VTT n'ont pas été pris en compte dans les chiffres cités ici. Les chiffres des sports de montagne classiques sont alors comparables à ceux des années précédentes.

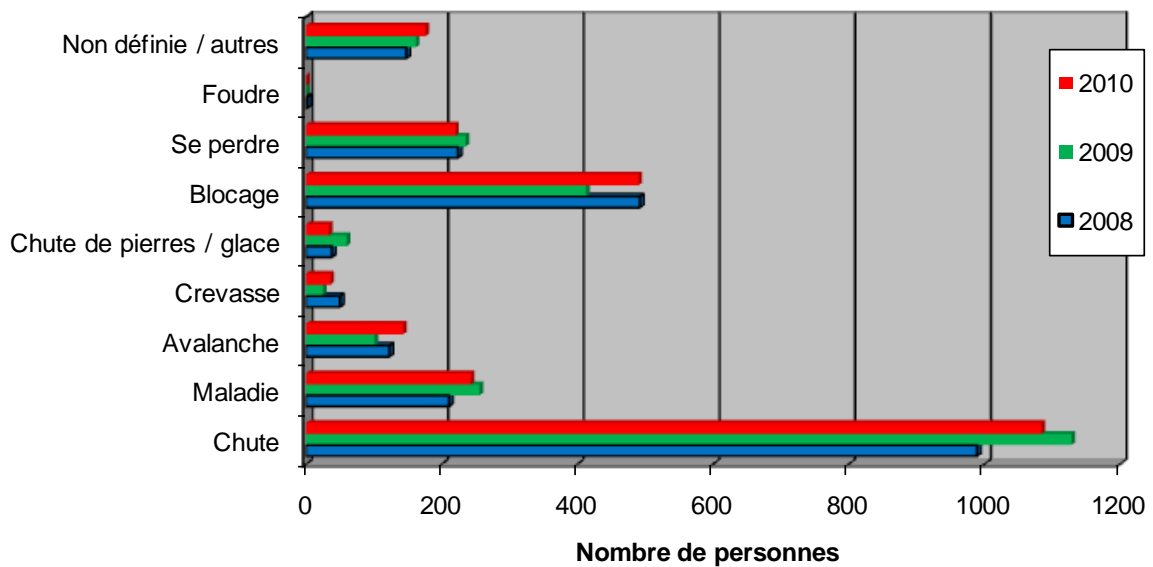
Par blocage on définit des urgences dans lesquels un adepte de la montagne n'est plus en mesure de terminer ou d'arrêter sa course par ses propres moyens, que ce soit par épuisement, surmenage, perte de matériel ou d'autres mésaventures.

Un rapport détaillé avec des exemples sera publié dans l'édition de juin du magazine „Les Alpes“.

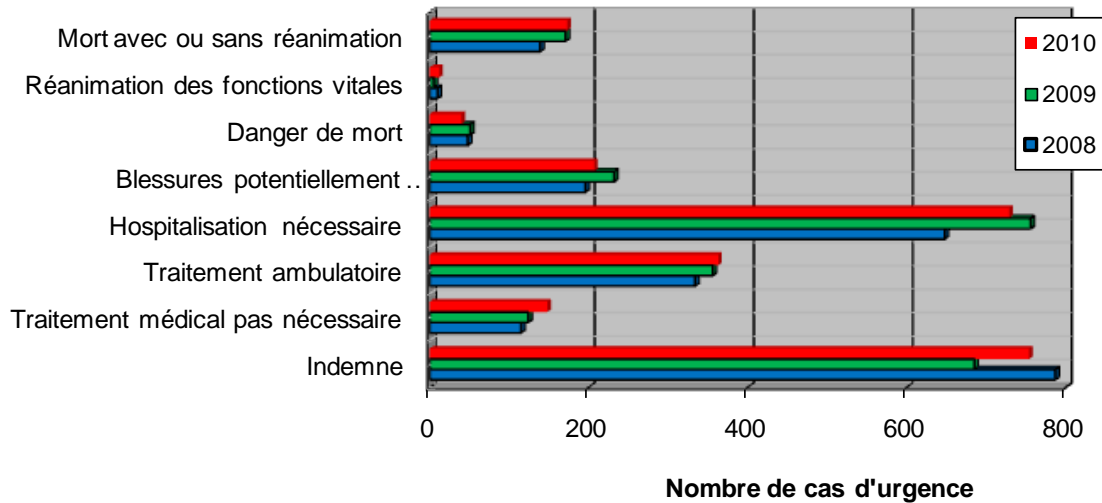
Graphique 1: Cas d'urgence selon l'activité pratiquée



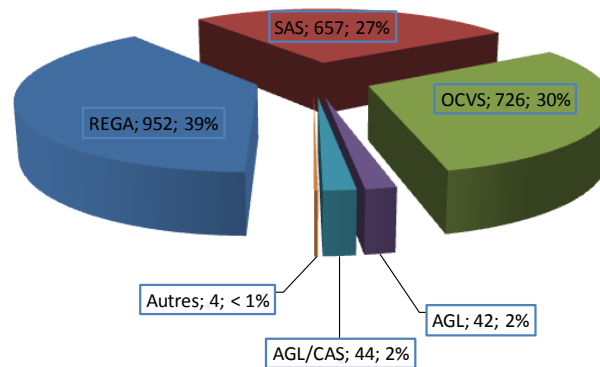
Graphique 2 : Origine des situations d'urgence



Graphique 3: Urgences selon la gravité des dommages corporels



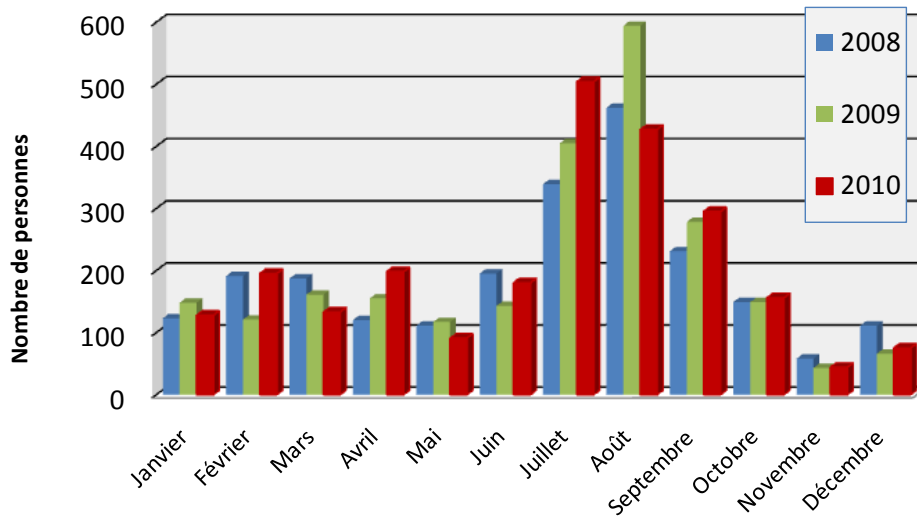
Graphique 4: Personnes sauvées par organisation



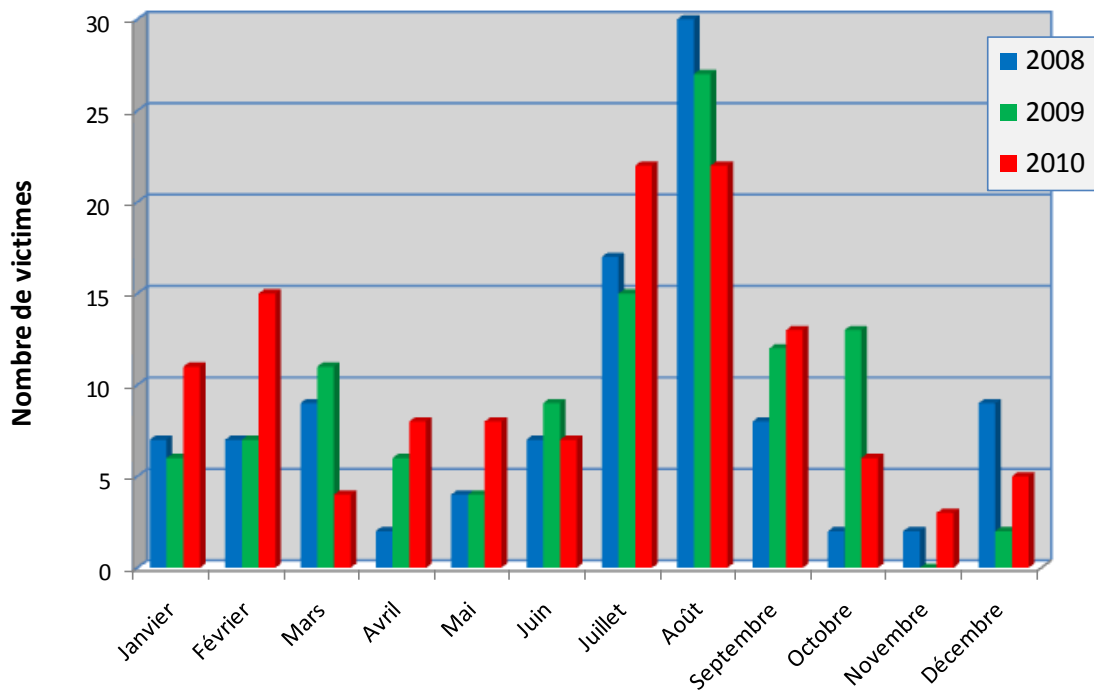
Explications : Ce graphique montre le nombre de personnes sauvées ou secourues lors d'interventions d'urgence, conformément aux définitions de la statistique

Répartition des organisations :
 REGA : données sans participation du SAS
 SAS : Secours Alpin Suisse (y. c. participation de la REGA)
 OCVS : Organisation Cantonale Valaisanne des Secours
 AGL: Air Glaciers Lauterbrunnen

Graphique 5: Urgences par mois



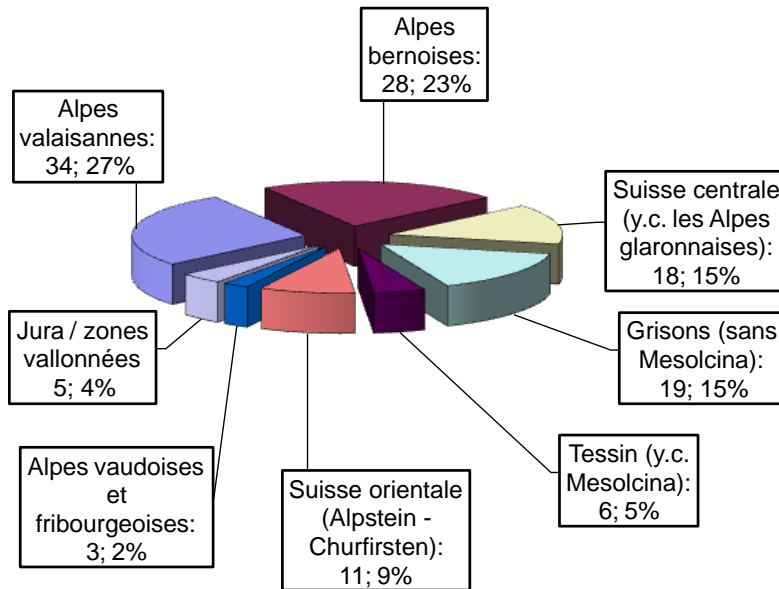
Graphique 6: Accidents mortels par mois





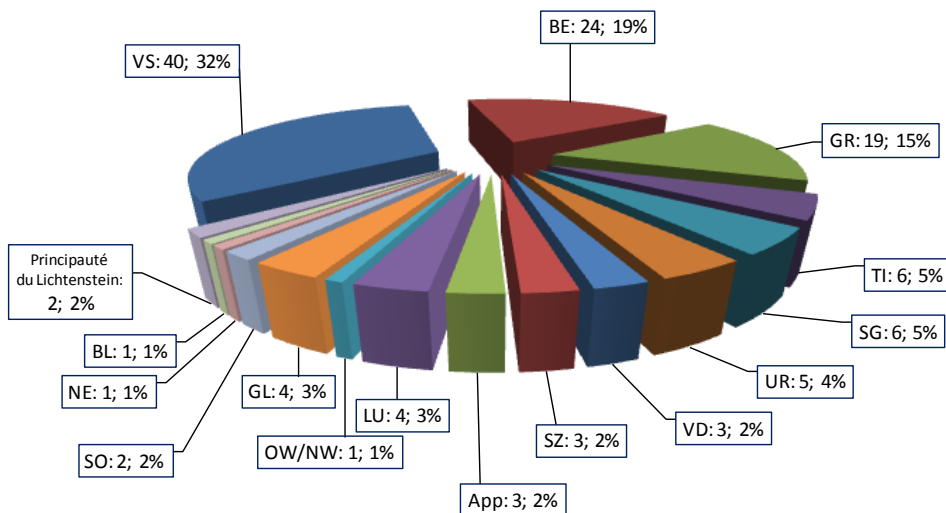
Graphique 7: Accidents mortels par region

(Personnes et valeur en %)



Graphique 8: Accidents mortels par canton

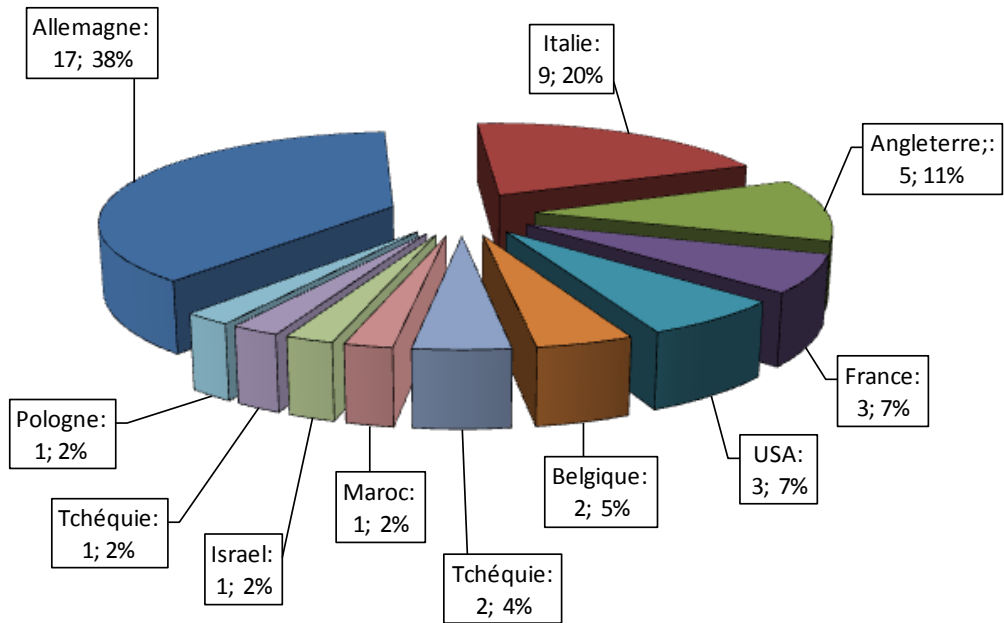
(Personnes et valeur en %)





Graphique 9: Nationalité des victimes étrangères

Personnes et valeur en %)



Nombre d'accidents mortels, classement selon l'identité

	2006	2007	2008	2009	2010
Nombre de victimes	104	123	104	112	124
Hommes	90	105	80	91	100
Femmes	14	18	24	21	24
Suisses	56	71	59	64	79
Etrangers	48	52	45	48	45
Membres du CAS	14	15	12	16	13
Catégories d'âge					
Jusqu'à 10 ans	1	1	0	0	0
Jusqu'à 20 ans	7	5	10	0	10
Jusqu'à 30 ans	17	24	11	21	13
Jusqu'à 40 ans	16	23	19	16	20
Jusqu'à 50 ans	17	17	13	28	20
Jusqu'à 60 ans	10	23	21	18	29
Jusqu'à 70 ans	15	15	14	15	19
Plus de 70 ans	19	12	13	14	13
Inconnus	2	3	3	0	0

Nombre d'accidents mortels, classement selon l'activité pratiquée

	2006	2007	2008	2009	2010
Randonnée	40	44	39	42	54
Haute montagne	21	34	27	26	17
Escalade	4	4	6	4	7
Ski de randonnée	12	17	8	12	27
Hors pistes	19	15	14	12	8
Autres	8	9	10	16	11 (*)
Courses organisées	11	14	15	11	18
Courses privées	60	66	49	64	63
Personne seule	33	43	40	37	42

(*) Randonnée en raquettes = 2, Via ferrata = 1, Cueillette de champignon = 4, Recherche de cristaux = 1, Escalade de cascades de glace = 1, Chasse = 1, Sauvetage = 1

Nombre d'accidents mortels, classement selon le type de terrain

	2006	2007	2008	2009	2010
Sentier de montagne (*)	24	17	26	23	24 (**)
Herbe / pierrier	15	25	7	13	23
Rocher	19	20	20	24	21
Neige / névé / glace	37	52	36	40	45
Glacier	7	5	7	5	3
Autres terrains	2	4	8	7	8 (*)
Haute montagnes	39	55	58	50	37
Préalpes	64	65	44	61	82
Jura / zones vallonnées	1	3	2	2	5

(**) Chemin de randonnée = 7, Sentier alpin = 15, Route alpin = 2,

(*) Lit de rivière = 4, Forêt = 2, Gorge = 1, Tyrolienne = 1

Nombre d'accidents mortels, classement selon les circonstances

	2006	2007	2008	2009	2009
Chute	66	83	72	75	83
Crevasse	4	5	7	2	2
Cassure de corniche	2	1	1	0	0
Chute de pierres	1	3	1	5	3
Chute de glace	0	1	1	0	1
Foudre	0	0	0	0	0
Avalanche	22	22	15	23	30
Blocage / épuisement / se perdre	4	3	3	4	2
Autres	5	5	4	3	3 (*)

(*) Collision (tyrolienne) = 1, noyé = 1, Attaque taureau = 1

Nombre d'accidents mortels depuis 1984

	Haute montage	Escalade	Ski de randonnée	Randonnée	Autres	Total
1984	23	5	33	50	7	118
1985	71	15	39	56	14	195
1986	46	12	29	58	9	154
1987	42	11	13	52	10	128
1988	47	7	23	57	9	143
1989	44	9	17	66	12	148
1990	58	9	28	52	12	152
1991	42	10	32	47	18	149
1992	41	2	17	59	5	124
1993	47	5	36	46	8	142
1994	40	5	21	48	12	126
1995	24	3	20	32	9	88
1996	38	2	11	31	7	98
1997	45	6	16	32	7	123
1998	38	6	16	31	7	106
1999	33	5	15	27	25	115
2000	23	1	12	38	11	93
2001	47	2	20	34	14	133
2002	29	4	23	28	6	102
2003	36	5	17	43	24	125
2004	37	4	14	39	14	108
2005	23	7	17	33	16	96
2006	22	4	12	38	28	104
2007	34	4	17	44	24	123
2008	27	6	8	39	24	104
2009	26	4	12	42	28	112
2010	17	7	27	54	19	124
Valeur moyenne	37	6	20	44	14	123