



Urgences en montagne en Suisse 2009

Chiffres et évaluation

La statistique des cas d'urgence en montagne a été établie par le CAS sur demande du Groupe d'experts Sécurité dans les sports de montagne¹. Un rapport détaillé comprenant des exemples de cas sera publié en juin dans la revue Les Alpes.

Les chiffres et graphiques suivants se basent sur les interventions des organisations de secours en montagne REGA, SAS et les entreprises suivantes mandatées par l'Organisation Cantonale Valaisanne des Secours OCVS ; Maison du Sauvetage, Air Glaciers et Air Zermatt.

Le recensement et le traitement de cette statistique a pu être effectué grâce à la collaboration des personnes et institutions suivantes : Elisabeth Müller und Andres Bardill, Secours Alpin Suisse ; François Hochstrasser, Christine Mooij, Werner Schnider und Mario Tissi, REGA ; Annick Charbonnet und Pierre-Alain Magnin, OCVS ; Bruno Jelk, Bergrettung Zermatt ; Christoph Berclaz und Raphael Richard, Maison François-Xavier Bagnoud du Sauvetage, Sion ; Monique Walter, bpa ; Marco Salis, Bergrettung Graubünde n ; Kurt Amacher, Rettungsstation Grindelwald ; Hans Hostettler, Bergrettung Berner Oberland ; Theo Maurer, Rettungsstation Oberhasli ; Bruno Durrer, Bergrettung Air Glaciers Lauterbrunnen und Société Suisse de Médecine de Montagne ; Isabelle von Grünigen, Air Glaciers Gstaad – Saanenland ; Hans-Jürg Etter und Benjamin Zweifel, SLF ; Andreas Brunner, police cantonale de St-Gall.

Au cours de l'année 2009, 2380 personnes en détresse [1] ont eut recours à l'une des diverses organisations de secours en montagne dans les Alpes suisses et le Jura. Ceci marque une augmentation de 5% par rapport à l'an dernier. Le nombre de personnes ayant perdu la vie est également plus élevé ; avec un total de 139 décès en 2009, l'augmentation représente 23%. A noter que 43 d'entre eux ont succombé à une maladie, pour la plupart des suites d'un problème cardiaque. Le nombre de décès accidentel [2] lors de la pratique d'un sport de montagne s'élève donc à 112, soit une augmentation de 8% par rapport à 2008.

[1]La notion "urgence en montagne" englobe tous les incidents pour lesquels les services de secours en montagne ont été sollicités. Ceci comprend aussi les maladies et l'évacuation de personnes non blessées. Les "accidents de montagne" désignent, parmi les interventions, celles qui correspondent à la définition habituelle d'un accident.

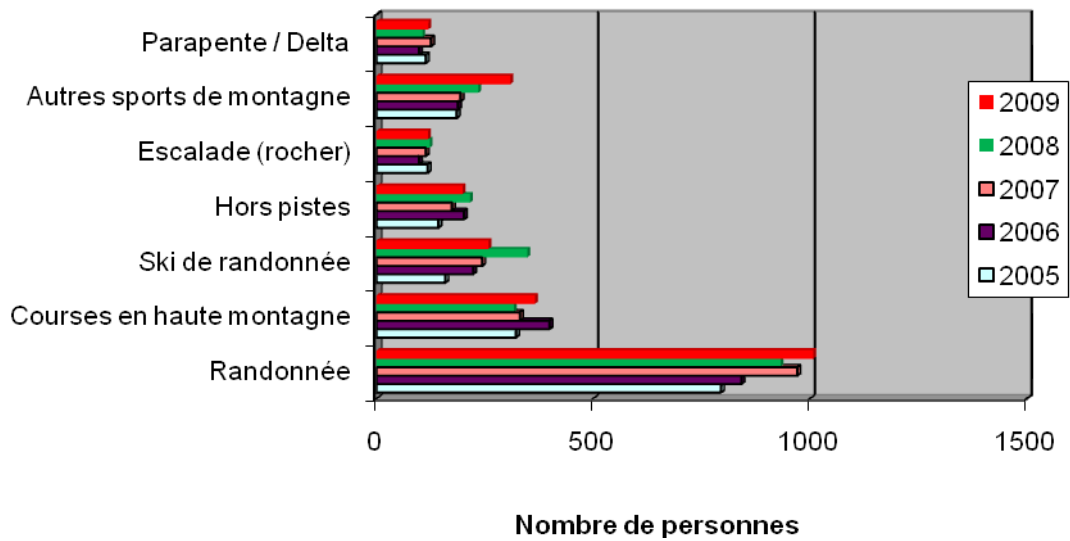
[2]Les accidents mortels en montagne, au sens strict du terme, se limitent dans cette statistique aux événements survenus lors de la pratique de l'alpinisme classique. Les nouvelles formes de sports de montagne ne sont prises en compte que si elles ne nécessitent aucun engin de transport. Pour cette raison, les cas de décès survenus lors de vols en parapente ou en delta, lors du Base Jumping ou lors de la pratique du vélo tout terrain ne sont pas pris en compte.

Un blocage désigne tous les cas où une personne a dû faire appel aux secours car elle n'était plus en mesure de terminer ou d'arrêter sa course suite à un épuisement, à un surmenage général, à la perte de matériel ou à d'autres mésaventures.

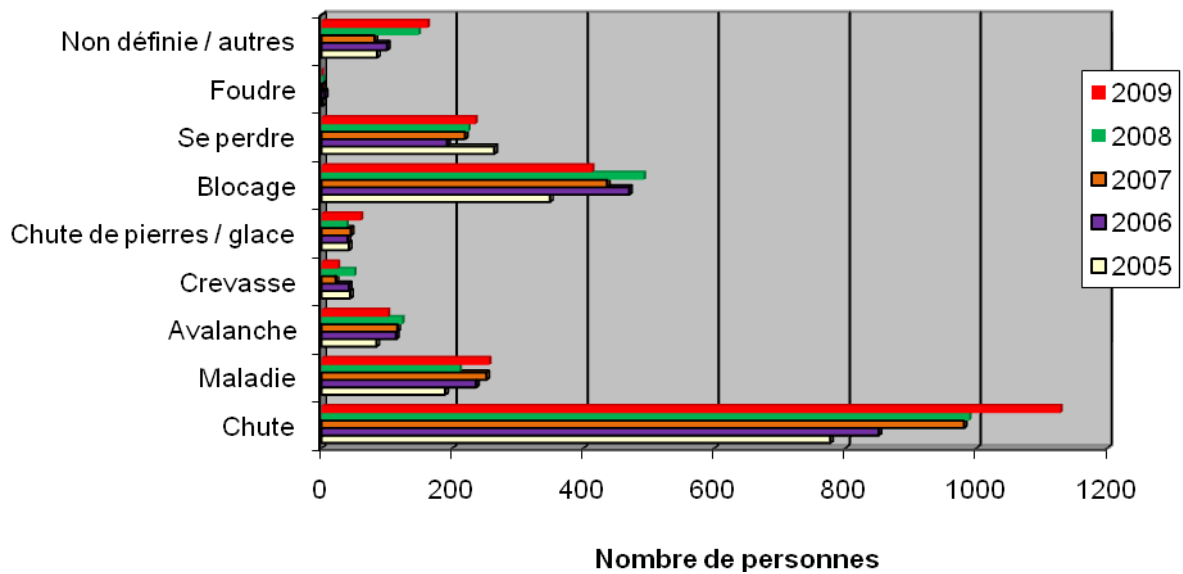
¹ Le Groupe d'experts Sécurité dans les sports de montagne est une union d'association et institutions actives dans le domaine du sport de montagne. Elle est soutenue par le bpa – bureau de prévention des accidents et le Club Alpin Suisse CAS. Les autres partenaires sont : le Secours Alpin Suisse SAS, l'Office fédéral du sport OFSPO, l'Organisation Cantonale Valaisanne des Secours OCVS, le centre de compétence pour le service alpin de l'armée DDPS, la Fédération Suisse des amis de la nature, WSL Institut pour l'étude de la neige et des avalanches SLF, la Fédération suisse de ski Swiss-Ski, l'Association Suisse des Guides de Montagne, Suisse Rando, l'Association Suisse des Ecoles d'Alpinisme.



Graphique 1: Cas d'urgence selon l'activité pratiquée

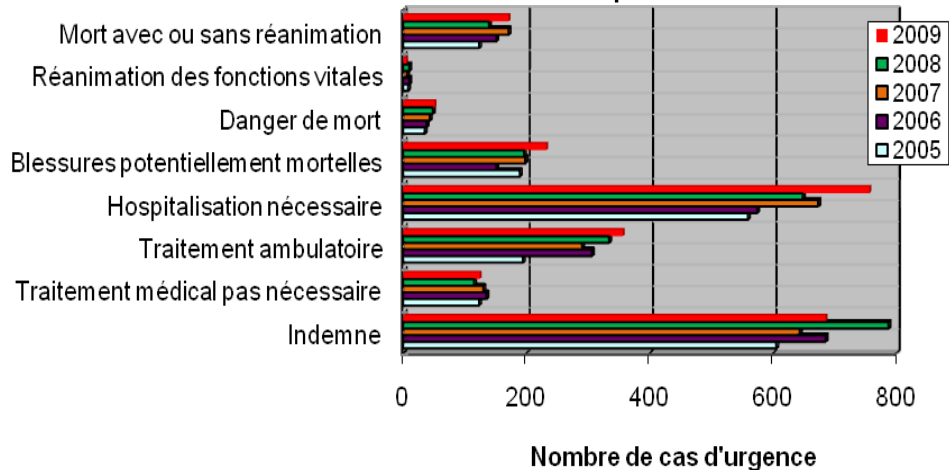


Graphique 2 : Origine des situations d'urgence

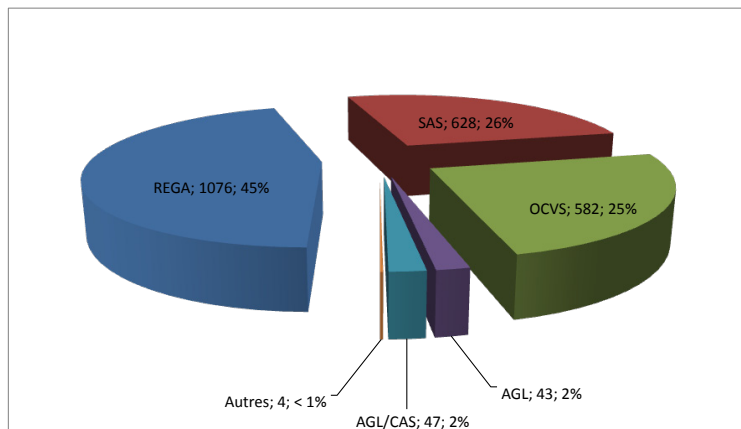




Graphique 3: Urgences selon la gravité des dommages corporels



Graphique 4: Personnes sauvées par organisation

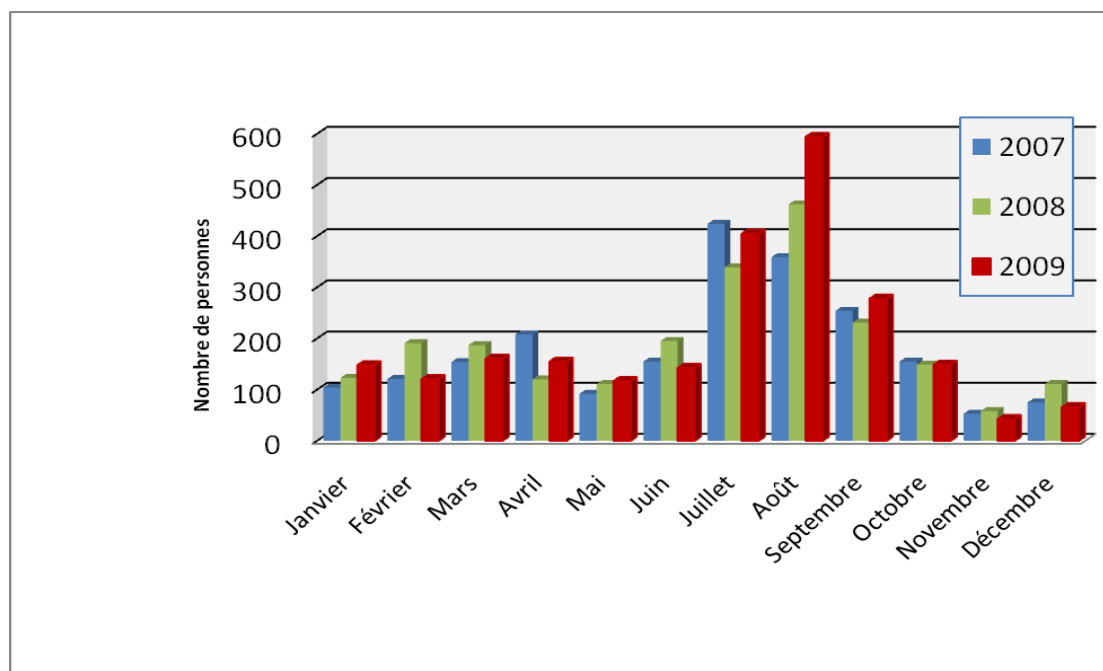


Explications : Ce graphique montre le nombre de personnes sauvées ou secourues lors d'interventions d'urgence, conformément aux définitions de la statistique suisse des urgences en montagne.
 Nombre total de personnes = 2380

Répartition des organisations :
 REGA : données sans participation du SAS
 SAS : Secours Alpin Suisse (y. c. participation de la REGA)
 OCVS : Organisation Cantonale Valaisanne des Secours
 AGL : Air Glaciers Lauterbrunnen
 AGL/CAS : Air Glaciers Lauterbrunnen avec participation du CAS

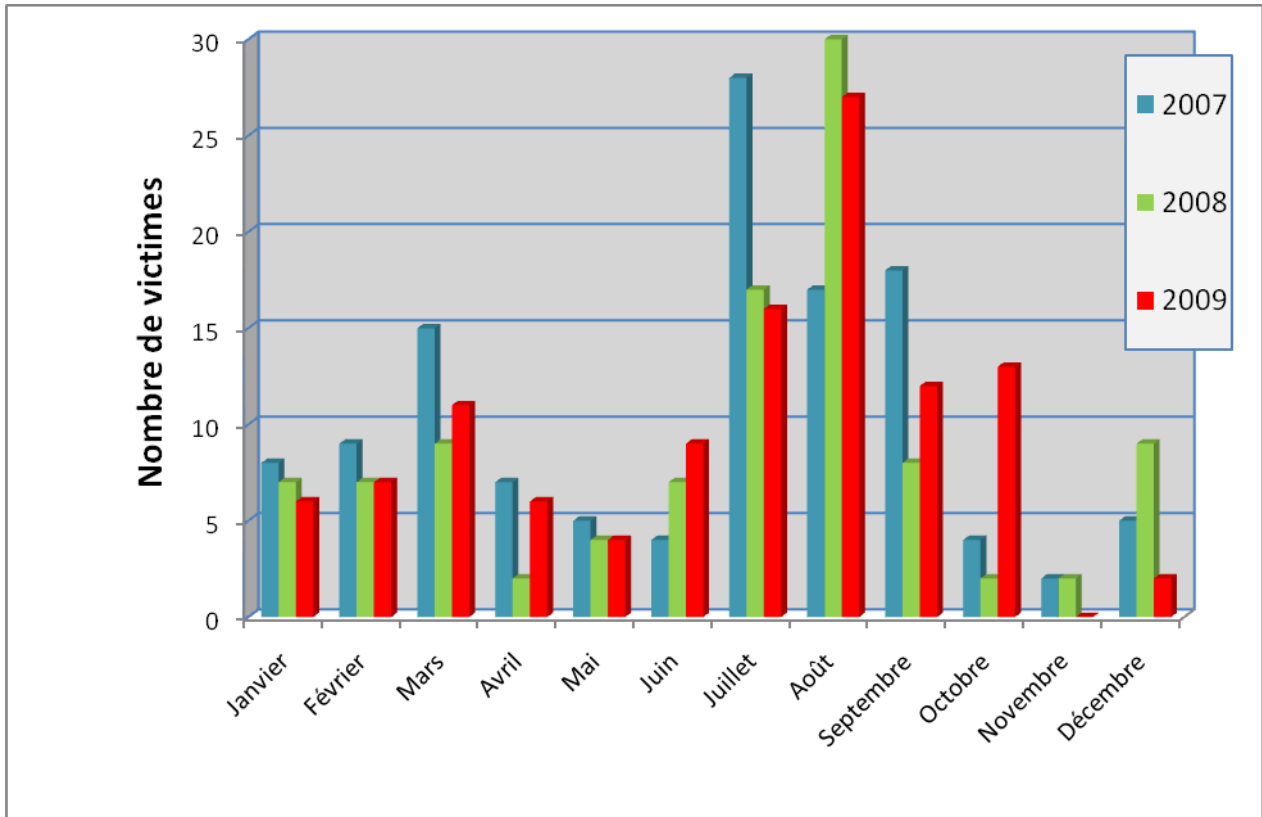


Graphique 5: Urgences par mois

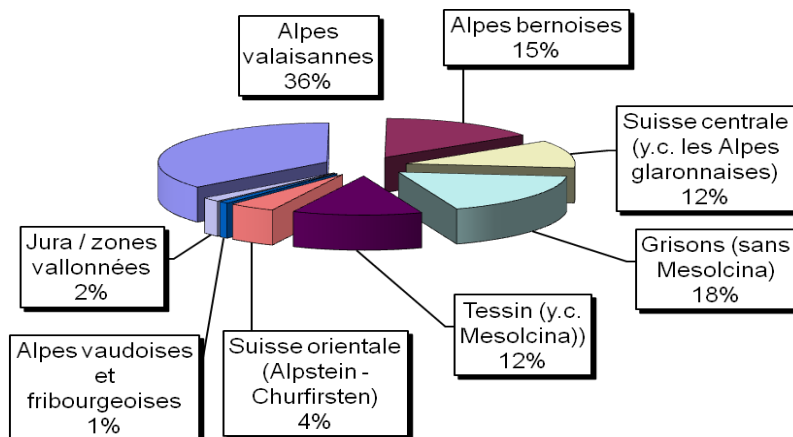




Graphique 6: Accidents mortels par mois



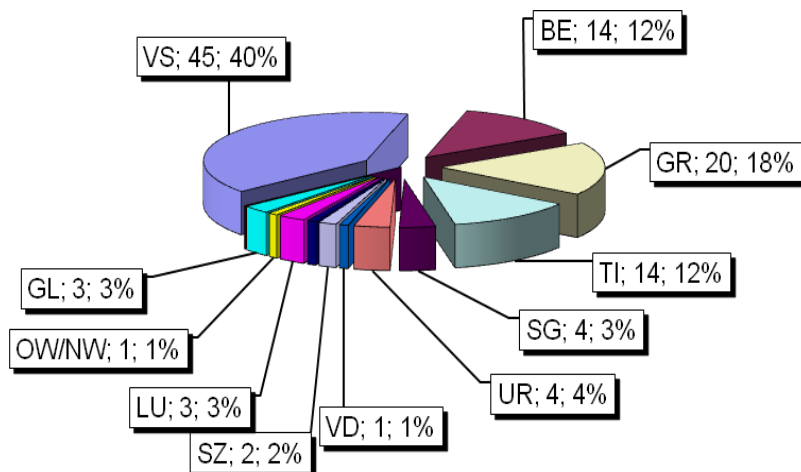
Graphique 7: Accidents mortels par region





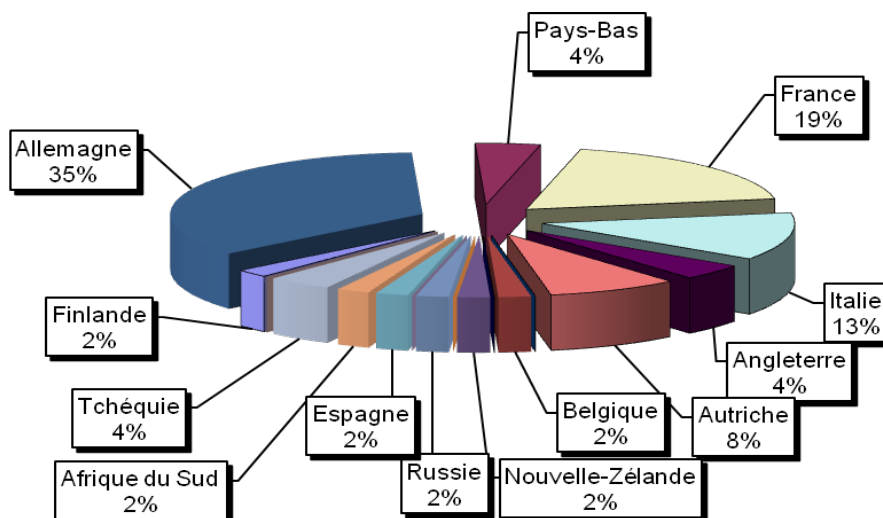
Graphique 8: Accidents mortels par canton

(Personnes et valeur en %)



Graphique 9: Nationalité des victimes étrangères

(nombre total de Personnes: 48, valeur en %)



Nombre d'accidents mortels, classement selon l'identité

	2005	2006	2007	2008	2009
Nombre de victimes	96	104	123	104	112
Hommes	80	90	105	80	91
Femmes	16	14	18	24	21
Suisses	53	56	71	59	64
Etrangers	43	48	52	45	48
Membres du CAS	13	14	15	12	16
Catégories d'âge					
Jusqu'à 10 ans	1	1	1	0	0
Jusqu'à 20 ans	4	7	5	10	0
Jusqu'à 30 ans	16	17	24	11	21
Jusqu'à 40 ans	16	16	23	19	16
Jusqu'à 50 ans	17	17	17	13	28
Jusqu'à 60 ans	12	10	23	21	18
Jusqu'à 70 ans	17	15	15	14	15
Plus de 70 ans	13	19	12	13	14
Inconnus	0	2	3	3	0

Nombre d'accidents mortels, classement selon l'activité pratiquée

	2005	2006	2007	2008	2009
Randonnée	32	40	44	39	42
Haute montagne	24	21	34	27	26
Escalade	7	4	4	6	4
Ski de randonnée	17	12	17	8	12
Hors pistes	6	19	15	14	12
Autres	10	8	9	10	16 (*)
Courses organisées	3	11	14	15	11
Courses privées	63	60	66	49	64
Personne seule	30	33	43	40	37

(*) Randonnée en raquettes = 5, Via ferrata = 2, Cueillette de champignon = 4, Recherche de cristaux = 2, Heliskjning = 2, Chasse = 1

Nombre d'accidents mortels, classement selon le type de terrain

	2005	2006	2007	2008	2009
Sentier de montagne (*)	9	24	17	26	23 (**)
Herbe / pierrier	22	15	25	7	13
Rocher	22	19	20	20	24
Neige / névé / glace	30	37	52	36	40
Glacier	10	7	5	7	5
Autres terrains	3	2	4	8	7 (*)
Haute montagnes	38	39	55	58	50
Préalpes	58	64	65	44	61
Jura / zones vallonnées	0	1	3	2	2

(**) Chemin de randonnée = 4, Sentier alpin = 14, Route alpin = 3, Sentier non tracé = 2

(*) Lit de rivière = 4, Torrent = 1, Tyrolienne = 1, Inconnu = 1



Nombre d'accidents mortels, classement selon les circonstances

	2005	2006	2007	2008	2009
Chute	56	66	83	72	75
Crevasse	7	4	5	7	2
Cassure de corniche	0	2	1	1	0
Chute de pierres	1	1	3	1	5
Chute de glace	0	0	1	1	0
Foudre	0	0	0	0	0
Avalanche	24	22	22	15	23
Blocage / épuisement / se perdre	3	4	3	3	4
Autres	5	5	5	4	3 (*)

(*) Collision = 1, Rupture de roche = 1, Inconnue = 1

Nombre d'accidents mortels depuis 1984

	Haute montage	Escalade	Ski de randonnée	Randonnée	Autres	Total
1984	23	5	33	50	7	118
1985	71	15	39	56	14	195
1986	46	12	29	58	9	154
1987	42	11	13	52	10	128
1988	47	7	23	57	9	143
1989	44	9	17	66	12	148
1990	58	9	28	52	12	152
1991	42	10	32	47	18	149
1992	41	2	17	59	5	124
1993	47	5	36	46	8	142
1994	40	5	21	48	12	126
1995	24	3	20	32	9	88
1996	38	2	11	31	7	98
1997	45	6	16	32	7	123
1998	38	6	16	31	7	106
1999	33	5	15	27	25	115
2000	23	1	12	38	11	93
2001	47	2	20	34	14	133
2002	29	4	23	28	6	102
2003	36	5	17	43	24	125
2004	37	4	14	39	14	108
2005	23	7	17	33	16	96
2006	22	4	12	38	28	104
2007	34	4	17	44	24	123
2008	27	6	8	39	24	104
2009	26	4	12	42	28	112
Valeur moyenne	38	6	20	43	14	121