



## Les cas d'urgences en montagne en Suisse 2007

### Chiffres et graphiques

Les chiffres et les graphiques présentés ici sont basés sur les interventions des organisations de secours en montagne REGA, SAS et des entreprises mandatées par l'Organisation cantonale valaisanne des secours OCVS: maison du sauvetage, Air Glaciers et Air Zermatt.

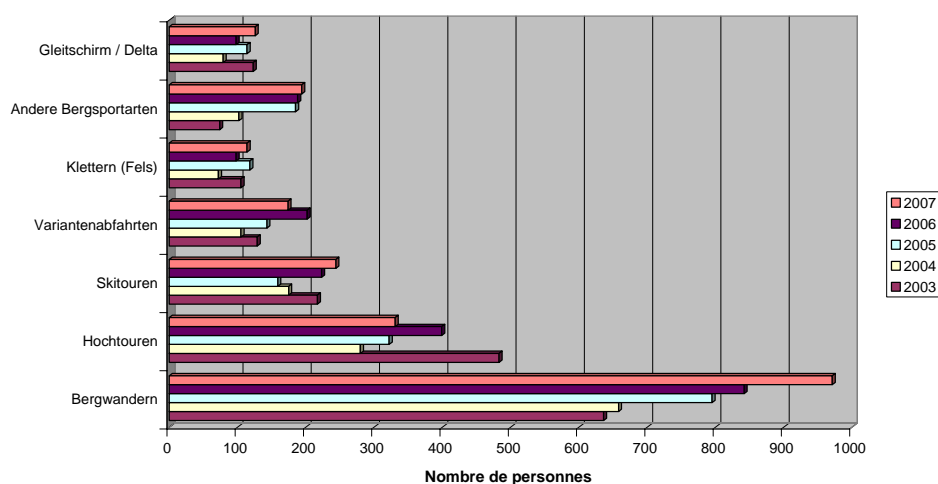
*Ce compte rendu statistique s'appuie sur les données et la collaboration des personnes et institutions suivantes: Elisabeth Müller et Andres Bardill, Secours Alpin Suisse; Robert Kaspar, Hans Jacomet, Werner Schnider et Paul Ries, REGA; Pierre-Alain Magnin, OCVS; Bruno Jelk, colonne de secours de Zermatt; Dominique Michellod, Maison François-Xavier Bagnoud du Sauvetage, Sion; Monique Walter, pba; Forti Niederer et Marco Salis, Bergrettung Graubünden; Kurt Amacher, Rettungsstation Grindelwald; Bruno Durrer, Bergrettung Air Glaciers Lauterbrunnen et Société Suisse de Médecine de Montagne; Isabelle von Grünigen, Air Glaciers Gstaad - Saanenland; Benjamin Zweifel, ENA/SLF; Andreas Brunner, police cantonale de St-Gall.*

**La notion "urgence en montagne"** englobe tous les incidents pour lesquels les services de secours en montagne ont été sollicités. Ceci comprend aussi les maladies et l'évacuation de personnes non blessées. Les "accidents de montagne" désignent, parmi les interventions, celles qui correspondent à la définition habituelle d'un accident.

**Les accidents mortels en montagne, au sens strict du terme**, se limitent dans cette statistique aux événements survenus lors de la pratique de l'alpinisme classique. Les nouvelles formes de sports de montagne ne sont prises en compte que si elles ne nécessitent aucun engin de transport. Pour cette raison, les cas de décès survenus lors de vols en parapente ou en delta, lors du Base Jumping ou lors de la pratique du vélo tout terrain ne sont pas pris en compte.

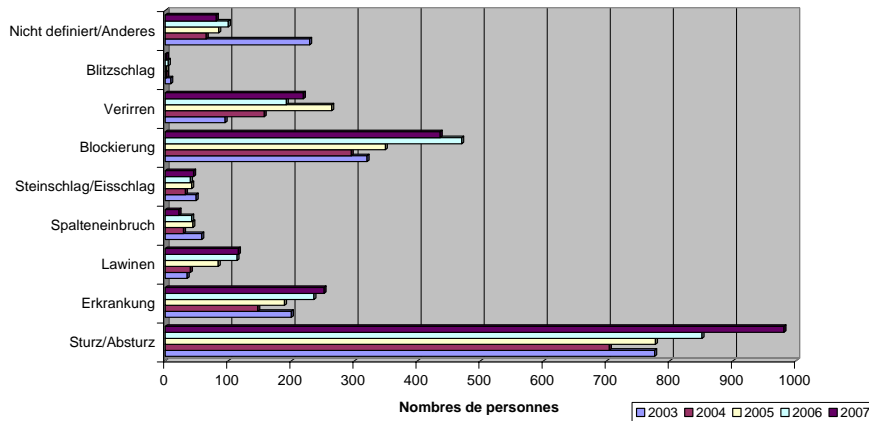
**Un blocage** désigne tous les cas où une personne a dû faire appel aux secours car elle n'était plus en mesure de terminer ou d'arrêter sa course suite à un épuisement, à un surmenage général, à la perte de matériel ou à d'autres mésaventures.

Statistiques d'urgences en 2003 - 2007, structurées selon activité

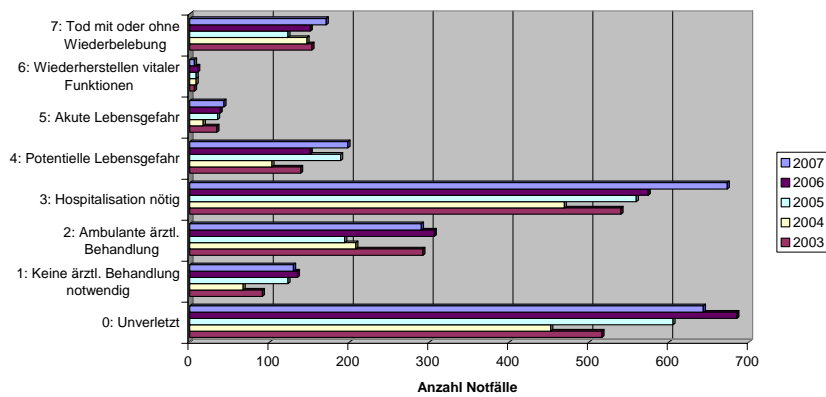




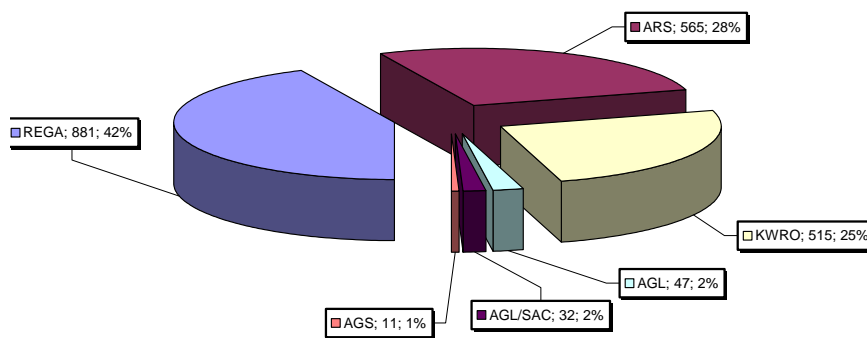
Statistique en 2003-2007, selon origine d'appel d'urgence



Statistique en 2003 - 2006, selon index médical



Les cas d'urgence en 2007  
 Personnes sauvées par organisation

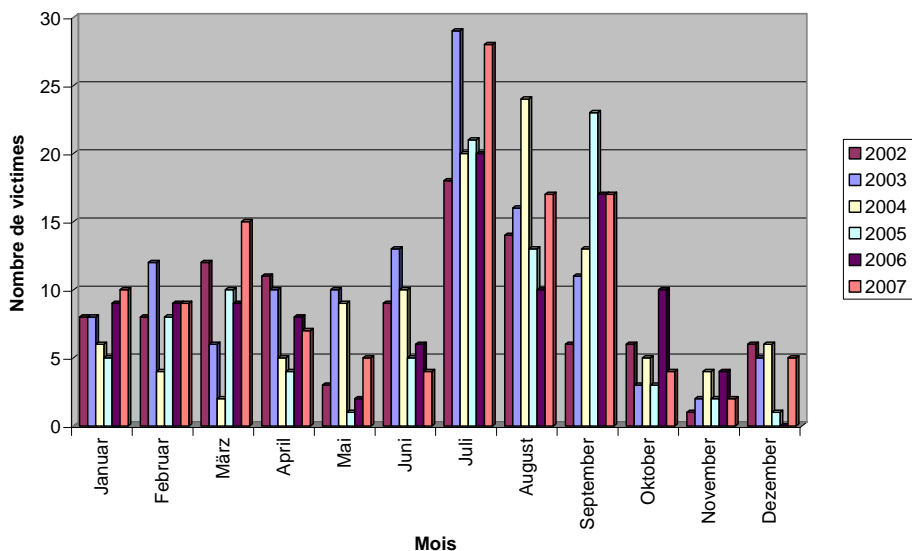


Explication: Cette graphique montre le nombre de personnes sauvées lors des cas d'urgence en montagne selon définition au début de ce dossier.  
 Totale personnes sauvées = 2154

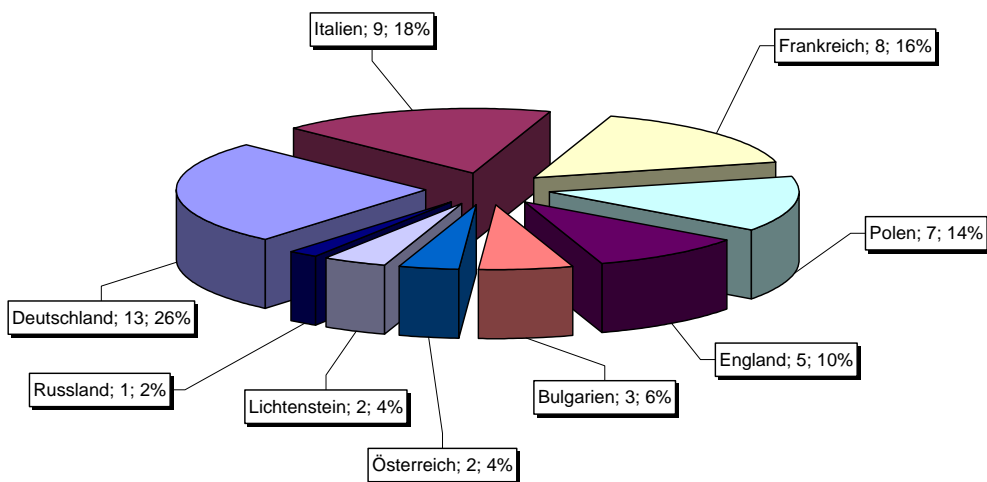
Explication des organisations:  
 REGA: Chiffre sans participation de SAS  
 SAS: Secours Alpin Suisse (avec la Rega)  
 OCVS: Organisation Cantonale Valaisanne des Secours  
 AGL: Air Glaciers Lauterbrunnen  
 AGL/SAC: Air Glaciers Lauterbrunnen avec le CAS  
 AGS: Air Glaciers Saanen



### Accidents mortels en montagne évolution de 2002 - 2007

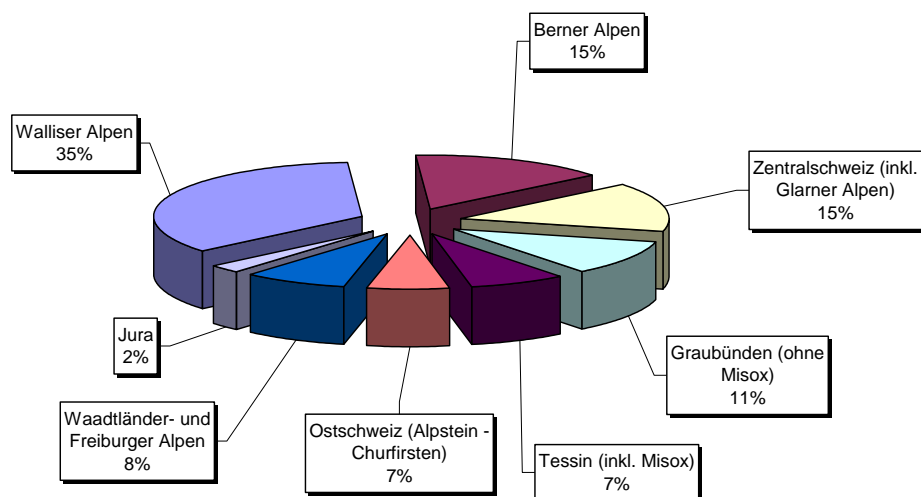


### Accidents mortels en montagne en 2007: Nationalité des victimes en %





**Accidents mortels en montagne en 2007**  
 Répartition par région en %



Nombre de victimes selon lieu (par canton) d'accident					
Canton	2003	2004	2005	2006	2007
VS	56	41	39	34	50
BE	24	19	9	13	18
GR	19	16	18	22	14
TI	7	10	3	7	9
SG	1	4	8	4	7
FR	0	4	2	2	1
UR	7	3	1	6	4
VD	1	3	1	4	7
SZ	1	2	3	5	1
Appenzell	2	2	4	2	1
LU	1	2	0	1	1
OW/NW	1	1	2	2	5
GL	1	0	6	0	2
SO	2	0	0	0	2
JU	0	0	0	1	0
Le Lichtenstein	2	1	0	1	1
	125	108	96	104	123



<b>Accidents mortels selon différent groupe</b>				
	2005	2006	2007	2007 (%)
Nombre de victimes	96	104	123	100
Hommes	80	90	105	85
Femmes	16	14	18	15
Suisses	53	56	71	58
Etrangers	43	48	52	42
Membres CAS	13	14	15	12
Age:				
jusqu'à 10 ans	1	1	1	1
jusqu'à 20 ans	4	7	5	4
jusqu'à 30 ans	16	17	24	19
jusqu'à 40 ans	16	16	23	19
jusqu'à 50 ans	17	17	17	14
jusqu'à 60 ans	12	10	23	19
jusqu'à 70 ans	17	15	15	12
plus de 70 ans	13	19	12	10
inconnu	0	2	3	2

<b>Accidents mortels selon activité</b>				
	2005	2006	2007	2007 (%)
Randonnée	32	40	44	36
Haute montagne	24	21	34	28
Escalade rocher	7	4	4	3
Randonnée à ski	17	12	17	14
Ski hors-piste	6	19	15	12
Autres sports de montagne	10	8	9 (*)	7
Course organisée	3	11	14	11
Sortie privée	63	60	66	54
Personne seule	30	33	43	35

(\*) Chasse = 5, raquette à neige = 3, Sourcier = 1

<b>Accidents mortels terrain parcouru</b>				
	2005	2006	2007	2007 (%)
Sentier de montagne (*)	9	24	17	14
Gazon / éboulis	22	15	25	20
Rochers	22	19	20	16
Neige / névé / glace	30	37	52	43
Glacier	10	7	5	4
Autres	3	2	4 (**)	3
Alpes	38	39	55	45
Préalpes	58	64	65	53
Jura	0	1	3	2

(\*) Sentier = 7,

(\*\*) george = 2,



<b>Causes des accidents mortels</b>				
	2005	2006	2007	2007 (%)
Chute	56	66	83	68
Crevasse	7	4	5	4
Chutes de corniches	0	2	1	1
Chute de pierres	1	1	3	2
Chute de séracs	0	0	1	1
Foudre	0	0	0	0
Avalanche	24	22	22	18
Blocage / épuisement / égarement	3	4	3	2
Autres causes	5	5	5 (*)	4

(\*) = 2, Inconnu (disparu) = 2, coincé = 1

### Accidents mortels selon activité depuis 1984

	Autres	Escalade	Ski randonnée	Haute montagne	Randonnée	Totale
1984	7	5	33	23	50	118
1985	14	15	39	71	56	195
1986	9	12	29	46	58	154
1987	10	11	13	42	52	128
1988	9	7	23	47	57	143
1989	12	9	17	44	66	148
1990	12	9	28	58	52	152
1991	18	10	32	42	47	149
1992	5	2	17	41	59	124
1993	8	5	36	47	46	142
1994	12	5	21	40	48	126
1995	9	3	20	24	32	88
1996	7	2	11	38	31	98
1997	7	6	16	45	32	123
1998	7	6	16	38	31	106
1999	25	5	15	33	27	115
2000	11	1	12	23	38	93
2001	14	2	20	47	34	133
2002	6	4	23	29	28	102
2003	24	5	17	36	43	125
2004	14	4	14	37	39	108
2005	16	7	17	23	33	96
2006	28	4	12	22	38	104
2007	24	4	17	34	44	120
Moyenne	13	6	21	39	43	125